

DOSSIER
DE
PRESSE

Henri Matisse
Dans l'aventure du tissu
4 juillet - 18 octobre 2026



Le Doyenné
ESPACE D'ART MODERNE
ET CONTEMPORAIN

HENRI MATISSE

4 juillet
— 18 octobre
2026

DANS L'AVENTURE DU TISSU



redaction | Henri Matisse, 'Naufrage (dépense)', Le Noir, tapissure de lin, 1972 - Collection du Musée national, Weill projects

 **Le Doyenné**
ESPACE D'ART MODERNE
ET CONTEMPORAIN

Brioude
ledoyenne-brioude.fr
f @ in

Partenaires principaux
 **La Région**
Auvergne-Rhône-Alpes

 **BRIOUDE**

Avec le soutien de
         

Sommaire

Commissaires d'exposition	4
Auteurs du catalogue	5
Les tissus, des aventures.....	6
Des prêts exceptionnels.....	7-8
L'exposition en chiffres.....	9
Volet Haute-Couture.....	10
Biennale textile	11
Repères chronologiques	12-15
Visuels	16
Le Doyenné	17-19
Expositions passées	20
Partenaires	21-22
Informations pratiques	23

Commissaires d'exposition

De 1969 à 2004, **Jean-Louis Prat** fut directeur de la Fondation Maeght. Il organise pendant 35 ans un grand nombre d'expositions, toutes saluées dans le monde entier. En 2004, il quitte la fondation et en 2005 il devient commissaire d'exposition indépendant. Il organisa notamment des expositions en Suisse à la Fondation Gianadda, sur Nicolas de Staël et Miró, et en Allemagne au Museum Frieder Burda à Baden-Baden. Le Grand Palais à Paris lui confie le commissariat de la rétrospective Miró. Depuis 2018, il assure les commissariats du Doyenné.



Thomas Wierzbiński, est diplômé en restauration d'oeuvres graphiques, et fut conservateur du Musée d'art contemporain Saint-Martin, du Musée de la Ville de Montélimar et du Musée de la miniature, entre 2013 et 2018. Puis jusqu'en 2021, il était directeur-adjoint du musée départemental Matisse à Le Cateau-Cambrésis. Depuis 2024, il est directeur-conservateur du Doyenné et c'est donc tout naturellement qu'il propose aujourd'hui une exposition sur Matisse.

Auteurs du Catalogue



Dominique Szymusiak, ancienne conservatrice en chef du Musée départemental Matisse à Le Cateau-Cambrésis de 1980 à 2012. Elle en est l'âme pendant plusieurs décennies. C'est elle qui supervise les différentes phases de travaux, et lui insuffle sa vision. Son rôle fut de gérer la collection des oeuvres, « de les conserver pour l'éternité et, en même temps, de les présenter au public ».

Marie-Thérèse Pulvéris de Séligny est historienne de l'art et conservatrice spécialisée dans l'œuvre de Henri Matisse. Elle a été conservatrice puis directrice du Musée Matisse de 1997 à 2016, où elle a joué un rôle majeur dans la valorisation et l'étude des collections. Elle a organisé de nombreuses expositions consacrées à Matisse et contribué à des catalogues scientifiques. Elle est également l'auteur de plusieurs ouvrages sur l'artiste et a participé à des publications internationales.



Caroline Edde est chargée d'édition au Centre Pompidou, où elle participe à la conception et à la production de publications liées aux expositions et aux collections du musée. Son travail s'inscrit dans le domaine de l'édition d'art, qui consiste à rendre accessibles au public les recherches scientifiques et les contenus curatoriaux, notamment à travers des catalogues d'exposition et des ouvrages spécialisés.

Céline Chicha-Castex est diplômée en archéologie et histoire de l'art. Depuis 2010, elle est conservatrice chargée des estampes du XX^{ème} siècle, département des Estampes et de la photographie de la BnF, et en cette année 2026 elle est co-commissaire de l'exposition « Impressions Nabies » à la BnF.



Les tissus, des aventures

Originaire du nord de la France, petit-fils et arrière-petit-fils de tisserands, Matisse grandit parmi les tisseurs du Cateau-Cambrésis et de Bohain qui confectionnaient les luxueux tissus pour la haute couture parisienne et la soierie de Lyon.

Il a peint durant sa vie des scènes d'intérieur et des femmes vêtues de robes souvent exotiques, dans des décors exubérants de tissus et de tapis qui furent autant de petits théâtres nécessaires à la composition de ses tableaux.

Cette exposition restitue cette relation intime avec le textile. Elle réunit toiles, dessins, estampes, tissus, robes et photographies pour révéler l'importance des motifs floraux et des arabesques au sein de son Œuvre.

Un parcours en 5 chapitres : L'influence du nord, L'Orient, La danse, La Polynésie et Vence incluant des prêts exceptionnels notamment de la Fondation Pierre et Tana Matisse, de la Collection Nahmad, du musée de l'Orangerie, de la Chapelle du Rosaire à Vence et des robes haute couture Yves Saint Laurent pour façonner un parcours révélant un peintre qui regardait le monde comme un tailleur regarde une pièce de tissu — cherchant la coupe juste, l'endroit où la couleur chante.

Prêts exceptionnels

L'exposition consacrée à Henri Matisse au Doyenné de Brioude, se distingue par le caractère tout à fait exceptionnel des prêts qui ont pu être réunis. La mobilisation d'institutions et de collections de tout premier plan, telles que la Fondation Pierre et Tana Matisse à New York, la collection Nahmad ou encore la Bnf, témoigne de la reconnaissance dont bénéficie aujourd'hui ce projet.

Parmi les contributeurs d'envergure nationale, la **Bibliothèque nationale de France** et le **musée de l'Orangerie** figurent avec plusieurs prêts.



Henri Matisse
Odalisque à la culotte grise
1927
Musée de l'Orangerie



Henri Matisse
La Femme au Luth
1949
tapisserie de lice, manufacture des Gobelins
Mobilier National

À ces prêts s'ajoutent ceux du **Mobilier National**, de la **Chapelle du Rosaire**, ainsi que des grandes institutions de recherche que sont la **Bibliothèque Jacques-Doucet** et **l'Institut National d'Histoire de l'Art**, héritières de collections historiques constituées dès le vivant de l'artiste et enrichies par ses propres dons .



Henri Matisse
Chasuble rose, réédition 1996
Soie
Chapelle du Rosaire

Le Musée de Vence, étroitement lié à la période tardive de l'artiste, ainsi que la Fondation Pierre et Tana Matisse à New York, jouent également un rôle déterminant. Cette dernière, gardienne de l'héritage de l'artiste, soutient exceptionnellement le projet, attestant de son importance à l'échelle internationale.



Henri Matisse
Saint-Dominique
1950
Fusain sur papier
Musée de Vence

Prêts exceptionnels



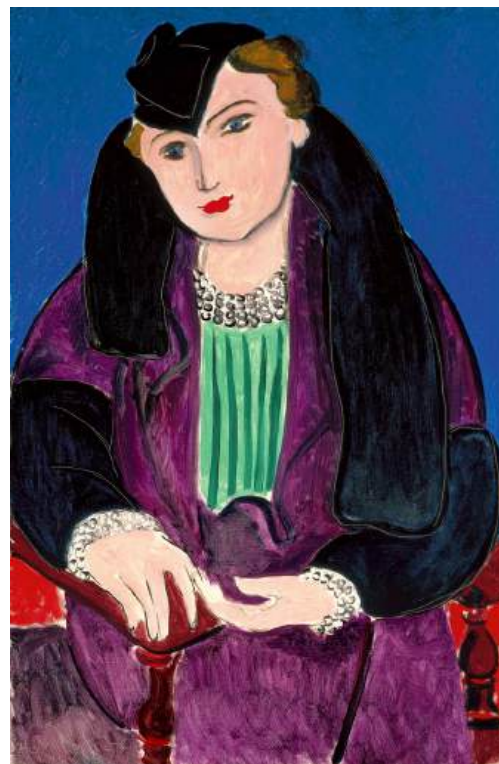
Henri Matisse
Odalisque debout au brasero
1929
Huile sur toile
The Pierre and Tana Matisse Foundation

La Fondation Pierre et Tana Matisse a été créée en 1995 par Maria-Gaetana von Spreti Matisse, veuve de Pierre Matisse, fils cadet du peintre et marchand d'art installé à New York. Gardienne d'une collection privée rassemblant de nombreuses œuvres d'Henri Matisse ainsi que de grands noms de l'art moderne — Chagall, Miró, Dubuffet, elle soutient également la recherche en histoire de l'art et prête des œuvres à des institutions pour des expositions temporaires. Son engagement en faveur de l'exposition de Brioude témoigne de l'importance accordée à ce projet à l'échelle internationale.

Le prêt se compose de 40 dessins et 2 tableaux.

La présence d'œuvres issues de la **Collection Nahmad**, célèbre pour la qualité et la rareté de ses chefs-d'œuvre, renforce encore le caractère inédit de l'ensemble.

Le prêt se compose de 5 tableaux.



Henri Matisse
Portrait au manteau bleu
1935, Nice
Huile sur toile
Collection Nahmad

La réunion de ces prêteurs, à la fois publics et privés, français et internationaux, est en elle-même un événement. Elle permet de rassembler des œuvres rarement visibles, parfois inédites, au sein d'un parcours cohérent qui éclaire un aspect fondamental de la démarche de Matisse : son rapport au textile, fil conducteur de l'exposition « Dans l'aventure du tissu ».

L'exposition en chiffres

Des oeuvres de
1900 à 1950

22 prêteurs

Des prêts provenant
de 3 pays

138 oeuvres

5 médiums

(dessins, estampes, photographies,
peintures, textiles)

Quand la haute couture entre en scène : Musée Yves Saint-Laurent et Fondation Azzedine Alaïa

L'exposition Henri Matisse dans l'aventure du tissu réserve l'une de ses plus belles surprises dans un dialogue inattendu et saisissant entre la peinture de Matisse et la haute couture. Le Doyenné de Brioude a en effet obtenu le prêt exceptionnel de pièces issues de deux maisons de légende : la Fondation Yves Saint Laurent et la Fondation Azzedine Alaïa qui témoigne de la force et de la cohérence du projet scientifique et artistique porté par l'exposition.

Robes, jupes, pièces haute couture — ces œuvres à part entière entrent en résonance directe avec l'univers visuel de Matisse. Car ce que le peintre cherchait dans le tissu — la couleur pure, le motif généreux, la ligne souple et libre — c'est précisément ce que ces deux grands couturiers ont, chacun à leur manière, sublimé dans leur travail. Yves Saint Laurent a toujours revendiqué sa dette envers Matisse, dont il partageait la passion pour les couleurs franches, les aplats audacieux et l'Orient rêvé. Pour Azzedine Alaïa, il s'agit de sa collection avec le prêt du costume de pleureur de Matisse pour le ballet issu du Chant du Rossignol, œuvre pour laquelle l'artiste signa les décors et costumes en 1920, sur une musique d'Igor Stravinsky.



Henri Matisse
Costume de pleureur pour le « Chant du Rossignol »
Feutre de laine grège clair, 1920
Collection Fondation Azzedine Alaïa, Paris

Le Doyenné de Brioude offre ainsi au visiteur une expérience unique : celle de traverser un siècle de création textile et vestimentaire à travers le prisme d'un seul regard fondateur, celui de Matisse. Entre peinture, couture et danse, le projet s'impose comme une exposition totale, où chaque pièce, qu'elle soit, toile, robe ou costume, raconte la même histoire — celle d'un homme pour qui le tissu était le plus beau des voyages.



Yves Saint Laurent
Robe de soir de la collection haute couture automne-hiver 1981
portée par Kirat Young, salon impérial de l'Hôtel Inter-Continental,
Paris, 29 juillet 1981
Musée Yves Saint Laurent Paris

Un dialogue entre Brioude et Clermont-Ferrand : quand la Biennale du tissu rencontre Matisse

“Le textile pour comprendre la diversité du Monde. Entre rapport au patrimoine et création contemporaine, la Biennale déploie exposition internationale, parade, bal et ateliers collectifs”

Pour construire l'exposition, le Doyenné de Brioude a su tisser des partenariats de premier plan. Parmi eux figure la Biennale Internationale du Tissu et des Arts Textiles de Clermont-Ferrand, l'un des rendez-vous incontournables de l'art textile en France. Un soutien qui témoigne de la qualité et de l'ambition du projet porté par le Doyenné.



« L'édition 2026-27 de la Biennale textile de Clermont-Ferrand entend explorer cette beauté du monde, dans tous les coins où l'on ne pense pas la trouver. Elle entend ouvrir à d'autres sensibilités et d'autres esthétiques. Elle entend inviter les spectateurs à voir, selon les mots d'Arthur Rimbaud, ce que quelques fois l'homme a cru voir. Dans un monde qui, plus que jamais, exacerbe les nationalismes et le repli sur soi, il nous a semblé que la seule manière de bâtir ce tout-monde dont rêvait Edouard Glissant, est de conjuguer le mot beauté au pluriel de toutes les langues et de toutes sensibilités. Et le textile semble le dictionnaire le plus approprié pour proposer une beauté débarrassée de tout concept.

En 2026, la Biennale textile – Clermont-Ferrand, présente : Une exposition Beauté(s) déclinée dans une douzaine de lieux culturels de la Ville de Clermont-Ferrand, et une exposition internationale éponyme au musée d'art Roger-Quilliot Clermont Auvergne Métropole. Une présence élargie dans 6 départements (Puy-de-Dôme, Haute-Loire, Loire, Allier, Rhône, et Isère) de la région Auvergne Rhône-Alpes, mais également à Aubusson en Creuse. Une programmation événementielle durant 6 mois. En tout ce sont 120 artistes, de 24 nationalités différentes, qui vont présenter leur travail au sein de la Biennale textile, dont 50 à Clermont-Ferrand.

Henri Matisse, Repères chronologiques

Henri Matisse, peintre, dessinateur, graveur et sculpteur, n'avait d'abord pas prévu de devenir artiste. Après des études de droit il devient clerc d'avoué. Mais après une longue convalescence, il a une révélation pour la peinture. Il aura toujours un complexe d'infériorité de "ne pas peindre comme les autres". Mais des problèmes de santé, lui feront ressentir comme après une "résurrection" qui le libérera et lui offrira de la vie en plus, c'est là qu'il finira sa carrière pas une de ses oeuvres des plus grandioses : la Chapelle du Rosaire de Vence.

1869

Henri-Émile Benoît Matisse naît le 31 décembre au Cateau-Cambrésis, dans le Nord de la France.

1887-1889

Étudie le droit à Paris, puis devient clerc d'avoué dans l'étude de maître Duconseil à Saint-Quentin.

1890

Au cours d'une longue convalescence consécutive à une appendicite, a la « révélation de la peinture » grâce à une boîte de couleurs offerte par sa mère.

1891-1894

Malgré les réticences de son père, abandonne le droit pour se consacrer à l'art.

En 1892, bien qu'ayant échoué au concours de l'École des beaux-arts, le peintre symboliste Gustave Moreau l'invite à rejoindre son atelier.

Le 31 août 1894, naissance de sa fille Marguerite Émilienne qu'il a avec sa première compagne et modèle, Caroline Joblaud, dite Camille.

1895

Admis à l'École des beaux-arts et de façon officielle dans l'atelier de Moreau.

Commence à collectionner les tissus et à constituer sa « bibliothèque ».

1898-1899

Épouse Amélie-Noémie-Alexandrine Parayre. En voyage de noces à Londres, découvre les tableaux de William Turner à la National Gallery.

Le 10 janvier 1899, naissance de son premier fils, Jean Matisse.

Commence à constituer sa collection d'œuvres auprès du marchand Ambroise Vollard, à qui il achète les Trois Baigneuses de Cézanne, un plâtre d'Auguste Rodin, un dessin de Van Gogh et Jeune homme à la fleur de Paul Gauguin.

Henri Matisse, Repères chronologiques

1900-1902

Le 13 juin 1900, naissance de son second fils, Pierre Louis Auguste.

Travaille à l'académie Camillo qui lui fournit un cadre pour des toiles majeures de ses débuts comme Nu au souliers roses (1900).

Pour subvenir aux besoins de sa famille, participe à la réalisation de la décoration murale du Transsibérien, au Grand Palais.

1904

Première rétrospective personnelle de Matisse chez Ambroise Vollard, qui présente 45 toiles.

1906

Rétrospective consacrée à Matisse à la Galerie Druet avec une cinquantaine de toiles. Au Salon des Indépendants, Le Bonheur de vivre, vivement critiqué, est acquis par Leo Stein.

En mai, quitte Paris pour l'Algérie où il reste deux semaines. Il en rapporte des poteries, des tapis que l'on retrouvera dans ses œuvres.

1908

Sous l'impulsion de Sarah Stein et de l'artiste allemand Hans Purmann, Matisse ouvre une académie dans son ancien atelier. Pendant les deux-trois ans de son fonctionnement, on y dénombre près d'une centaine d'étudiants, étrangers pour la plupart. Sa stature de professeur est encore renforcée par la diffusion internationale de son œuvre.

1909

S'installe à Issy-les-Moulineaux dans une maison et fait construire, durant l'été, un vaste atelier pour réaliser des œuvres de grandes dimensions.

En septembre signe son premier contrat avec la Galerie Bernheim-Jeune qui représente alors les plus grands artistes : Claude Monet, Auguste Renoir... La galerie organisera l'année suivante une importante rétrospective de son œuvre.

1910

En compagnie de Marquet, se rend à Munich où il visite une exposition d'art islamique, puis poursuit cette exploration en se rendant en novembre en Espagne où il découvre l'Alhambra de Grenade, les palais et les mosquées mauresques de Cordoue et de Séville, mais aussi Tolède.

1912

S'installe durant quatre mois à Tanger (Maroc) où il peint des paysages intégrant la végétation locale.

Henri Matisse, Repères chronologiques

1914

À la déclaration de la Première Guerre mondiale, tente de se faire enrôler mais en vain. Il quitte Paris pour Toulouse, où se trouvent déjà ses enfants, puis rejoint Collioure. Il y peint Porte-fenêtre à Collioure.

1915 - 1918

Passe ces années de guerre à Paris, à Issy-les-Moulineaux, à Marseille et, pour la première fois, à Nice. Fin 1917, s'installe seul à Nice. Cette période ouvre ce que la critique a appelé « la période niçoise ».

1920 - 1927

Réalise les costumes et les décors pour Le Chant du rossignol, un ballet de Serge Diaghilev sur une musique de Stravinsky.

À partir de 1921, s'installe à Nice dans un nouvel atelier, qu'il pare de tentures et de paravents.

1930

Fin février, embarque au Havre pour New York. La lumière de la ville mais aussi sa géométrie et son énergie le marquent profondément. Visite Chicago, Los Angeles et San Francisco avant de rejoindre Tahiti où il séjourne plus de deux mois. Il ne ramène de ce voyage qu'une seule peinture et quelques photographies.

1938

En novembre, Pierre Matisse, à la tête de sa propre galerie à New York, organise une exposition de peintures et de dessins de son père.

1941 - 1942

L'état de Matisse se dégrade. Il subit une grave opération de l'intestin à Lyon, qui nécessite une longue convalescence, l'obligeant à travailler souvent dans son lit.

De retour à Nice fin mai, se remet énergiquement au travail. Débute une importante série de dessins. Début d'une collaboration déterminante avec Louis Aragon à qui il confie quelques dessins destinés à la revue de la résistance Poésie 42, dirigée par Pierre Seghers.

1943 - 1944

Face à la menace d'une occupation du Régina par les Allemands, s'installe à Vence à la villa Le Rêve.

Sollicité par Tériade, Matisse commence à réaliser des gouaches découpées pour l'album Jazz.

En avril-mai 1944, Amélie et Marguerite Matisse sont arrêtées par la Gestapo pour faits de résistance.

Face à ces événements tragiques, Matisse s'astreint au travail.

Henri Matisse, Repères chronologiques

1945

Libérée en août de l'année précédente, Marguerite rejoint son père à Vence. Ce dernier dessine d'après elle une série de portraits.

1947

Se réinstalle à Vence où il reste plus d'un an et porte à son apogée sa série des « Intérieurs de Vence ». Tériade publie son ouvrage Jazz, qui constitue une étape décisive vers l'autonomisation de sa technique des gouaches découpées.

1948

Commence à travailler à la chapelle du Rosaire à Vence, sous l'impulsion de sœur Jacques-Marie (Monique Bourgeois, son ancien modèle en 1945), du père Couturier et du frère Rayssiguier. Matisse organise tous les éléments de la réalisation de la chapelle : depuis le plan architectural jusqu'aux vêtements liturgiques.

1951

Le 25 juin, consécration de la chapelle de Vence en l'absence de Matisse.

1952

Le 8 novembre, inauguration du Musée Matisse au Cateau-Cambrésis, en présence du directeur des Musées de France. Le fonds est constitué de 82 œuvres (peintures, dessins, sculptures, gravures) que Matisse a léguées à la ville.

1954

La rosace de l'Union Church de Pocantico Hills (État de New York) est la toute dernière gouache découpée que Matisse réalise cette année-là.

Matisse meurt à Nice le 3 novembre. Il est enterré à Cimiez.

Visuels disponibles pour la presse



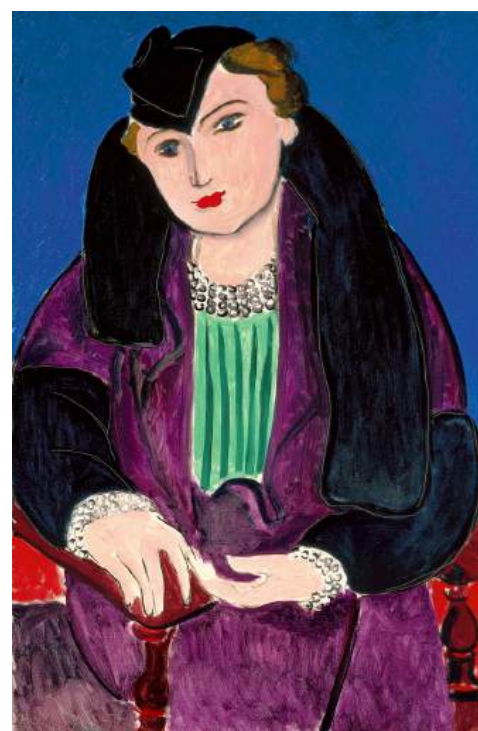
Henri Matisse
Odalisque debout au brasero
 1929
 Huile sur toile
 The Pierre and Tana Matisse Foundation



Henri Matisse
Femme sans visage
 1942
 Fusain sur papier
 The Pierre and Tana Matisse Foundation



Henri Matisse, *La Femme au luth*,
 1949
 Tapisserie de lice, manufacture de Beauvais
 Collection Mobilier National



Henri Matisse
Portrait au manteau bleu
 1935, Nice
 Huile sur toile
 Collection Nahmad



Henri Matisse, *Polynésie, La Mer*,
 1972
 Tapisserie,
 Collection Mobilier National

Le Doyenné

Espace d'Art Moderne et Contemporain

Depuis 2018, l'association Le Doyenné est en charge des expositions et s'est donnée pour objectifs l'exigence, la diversité et le partage. Le Doyenné incarne un pont entre le passé et le présent, une vérité qui le protège des modes et des conventions culturelles. Ce lieu historique d'exception est devenu un véritable espace de transmission des valeurs de la culture : un endroit magique où les œuvres majeures nous poussent à voir autrement, à observer l'autre et à écouter la différence.

Cette volonté ambitieuse de lier l'art et l'histoire, en plein cœur d'un territoire modeste mais riche, éloigné des grands centres culturels, a été récompensée par un afflux exceptionnel de visiteurs venus des quatre coins du monde, participant ainsi au dynamisme social et économique de la région.

Décentralisé, vivant et libre, Le Doyenné croit profondément en sa mission de transmission culturelle, particulièrement auprès des jeunes publics, notamment scolaires, car la diversité reste l'arme fatale contre les conformismes, tant dans les arts que dans nos vies.



Vue du Doyenné, Place Lafayette, Brioude

Quelques chiffres

Depuis 2018, Le Doyenné de Brioude, commune de **6 600 habitants**, a accueilli **plus de 260 000 visiteurs, dont plus de 17 000 scolaires**. Jean-Louis Prat et Thomas Wierzbinski, commissaires d'expositions, conçoivent sur mesure pour Le Doyenné des expositions à portée internationale. Les visiteurs ont accès à une sélection d'œuvres exceptionnelles d'artistes majeurs présentés au Doyenné. Et c'est donc au total **573 œuvres** qui ont été présentées au Doyenné pour les expositions estivales.



L'exposition Henri Matisse - Dans l'aventure du tissu, propose, grâce à de nombreux prêts exceptionnels, des peintures, des livres illustrés, des estampes, des dessins, des photographies, mais aussi des textiles avec des robes et des chasubles.

Plafond armorié : un rare décor médiéval, héraldique et fantastique en dialogue avec l'exposition.

Le caractère luxueux de ce plafond peint armorié met en lumière son commanditaire, le Doyen Gaucelin de la Garde, qui montre par cette réalisation son importance, la puissance de sa lignée et sa fortune.

En 1254, Odilon III de Mercœur, nouveau Doyen du chapitre de Brioude, entreprend la reconstruction du Doyenné. Gaucelin de la Garde poursuit l'œuvre de son prédécesseur et initie la réalisation du remarquable plafond armorié, au premier étage du bâtiment, dans ses espaces privés. Il est composé de seize poutres reliées par des planches perpendiculaires, provenant d'arbres abattus entre 1297 et 1299, présentant une décoration de bois sculpté et peint.

Son rare décor héraldique compte 122 blasons différents représentant des familles alliées d'Auvergne, du Velay et du Gévaudan, mais également des puissances étrangères comme les capétiens de Sicile.

Le décor présente également une riche ornementation d'éléments végétaux et fleuris, où se mêlent scènes de chasse réalistes avec des oiseaux, chiens, cerfs... et un bestiaire médiéval composé de centaures, chimères, griffons, dragons, sirènes musiciennes et autres animaux fantastiques.

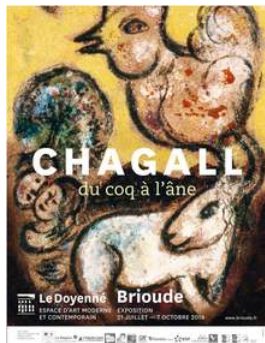
Le plafond est classé Monument Historique depuis 1965.



Plafond armorié, détail. Le Doyenné, Brioude.

Les expositions passées

Le Doyenné, ancienne résidence du Doyen devenu un Espace d'Art Moderne et Contemporain, propose depuis 2018 des expositions qui vous permettent d'aller à la découverte de grandes signatures.



Chagall | Du coq à l'âne
21 JUILLET -
07 OCTOBRE 2018



Miró | Les chemins de la poésie
22 JUIN -
06 OCTOBRE 2019



Nicolas de Staël | Tradition et ruptures
04 JUILLET -
10 OCTOBRE 2021



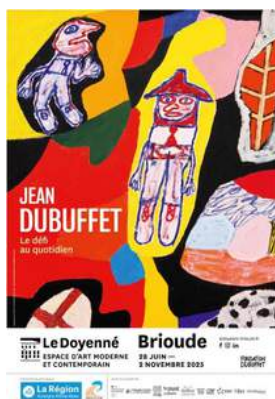
**Picasso | L'œuvre ultime :
hommage à Jacqueline**
26 JUIN - 16 OCTOBRE 2022



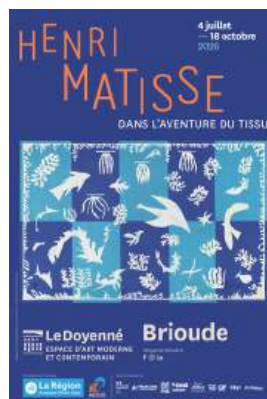
Ernest Pignon-Ernest | L'écho du monde
01 JUILLET -
15 OCTOBRE 2023



Hans Hartung | Une liberté salutaire
05 JUILLET -
13 OCTOBRE 2024



Jean Dubuffet | Le défi au quotidien
28 JUIN -
2 NOVEMBRE 2025



Henri Matisse | Dans l'aventure du tissu
04 JUILLET -
18 OCTOBRE 2026

Ils nous soutiennent

Partenaires publics



RÉPUBLIQUE
FRANÇAISE

Liberté
Égalité
Fraternité



La Région
Auvergne-Rhône-Alpes



Haute-Loire
LE DÉPARTEMENT



Partenaires privés



Partenaires médias



Partenaires communication



Partenaires en nature



Partenaires institutionnels



Partenaires associés



Référencé



Adhérent



Ils nous prêtent

{ BnF

Institut
national
d'histoire
de l'art

INHA

BIBLIOTHÈQUE LITTÉRAIRE
JACQUES DOUCET 

L'Orangerie
Musée de
l'Orangerie


MOBILIER NATIONAL

MARQ
CLERMONT-FERRAND


Musée de Vence
Fondation Émile Hugues

valence
Romans
AGGL 
Médiathèques


Musées
Limoges
Beaux-Arts


Musée
de Picardie
AMIENS


Musée
Paul Valéry

MUSÉE DES ARTS ET DES
TEXTILES
MUSEUM OF ARTS AND
TEXTILES
LYON/REGION AUVERGNE RHONE-ALPES/FRANCE/WWW.MUSEEDESTISSUS.FR

DINA VIERNY
GALERIE


FONDATION
AZZEDINE ALAÏA

Musée  Paris

The
Pierre and Tana
Matisse
Foundation

Informations Pratiques

Exposition

« Henri Matisse - Dans l'aventure du tissu »
Exposition du 4 juillet au 18 octobre 2026

Le Doyenné
Espace d'art moderne et contemporain
Place Lafayette, 43100 Brioude
04 71 74 51 34

Un catalogue est édité à l'occasion de l'exposition :
« Henri Matisse - Dans l'aventure du tissu »
Éditions Le Doyenné de Brioude
24€

Tarifs

8 € Plein tarif
6 € Communauté de communes Brioude /
Festivaliers de la Chaise-Dieu / Groupes de 10
personnes
4 € Moins de 18 ans, handicapés, demandeurs
d'emploi
Gratuit Moins de 10 ans et groupes scolaires
5 € Visite guidée – Réservation obligatoire

Horaires d'ouverture

Ouvert tous les jours sauf le lundi matin

Juillet – Août :
Lundi : 14h – 18h30
Du mardi au dimanche : 10h – 18h30

Septembre – Octobre
Lundi : 14h – 18h
Du mardi au dimanche : 10h – 18h

Accès

En voiture

132 km de St-Etienne
58 km du Puy-en-Velay
104 km d'Aurillac
190 km de Lyon
71 km de Clermont-Ferrand

En train

Gare SNCF de Brioude
Gare SNCF de Clermont-Ferrand puis TER

En avion

Aéroport Clermont-Ferrand

Contact Presse

Thomas Wierzbiński
direction@ledoyenne.fr
04.71.74.51.34
06.95.51.08.10

Retrouvez nous sur nos réseaux



Le Doyenné - Espace d'Art Moderne et Contemporain



@ledoyenne_brioude



Le Doyenné Espace d'art moderne et contemporain



Le Doyenné

ESPACE D'ART MODERNE
ET CONTEMPORAIN