

A
C
H
I
A
M



A ma femme, Odile

Avec beaucoup
de sensibilité
et de compétence,
tu participes
à ma création.

Tu es devenue
complémentaire
de moi-même.

Comme en témoigne
ce livre ...

ACHIAM

SCULPTURES

Musée d'Art et d'Histoire de Meudon
1992

Je tiens à exprimer
toute ma reconnaissance à
Monsieur Henry WOLF, Maire de
la Ville de MEUDON, pour le
soutien qu'il m'a toujours apporté.

Tous mes remerciements
vont, bien sûr, à Marie-Josée et Francis
VILLADIER, Conservateurs du Patrimoine,
organisateur de l'exposition au Musée
d'Art et d'Histoire de la Ville de
MEUDON. Merci également aux services
municipaux de la ville et en particulier
à Christian LABOURET pour son aide
à l'édition de ce ~~livre~~

A. Chiari
A CHIARI

Les hasards de l'Histoire ont voulu que Meudon ait le privilège d'accueillir d'illustres sculpteurs. Auguste Rodin et Jean Arp furent de ceux-ci, mais bien d'autres trouvèrent sur ces coteaux verdoyants des lieux propices à leur création. Fière de son passé mais également consciente de la nécessité de poursuivre aujourd'hui cette tradition, Meudon a choisi d'honorer l'art de la sculpture.

Son musée, installé dans la maison qui abrita le chirurgien Ambroise Paré avant d'appartenir à la comédienne Armande Béjart, s'est vu fixer la mission de proposer aux sculpteurs un lieu d'exposition et de rencontre avec le public.

En ce printemps 1992, la ville de Meudon est heureuse de présenter les œuvres récentes d'Achiam.

Achiam, le tailleur de pierre, l'homme du maillet et du ciseau qui aime le contact direct avec la matière dure. Achiam chante de la femme, belle et triomphante, de la mère qui porte la vie. Achiam, le révolté que les cris de douleur du monde transpercent et indignent. Achiam, enfin, le sculpteur pour qui la forme pure est à jamais dépendante de l'humain.

Les sculptures d'Achiam parlent d'elles mêmes aux yeux, au cœur, à l'esprit de tous. Nul besoin de notice explicative leur discours est clair, limpide comme le message biblique auquel elles font souvent référence. Des hommes, des femmes, des animaux, des êtres de chair et de sang figés pour l'éternité dans la pierre proclament l'amour de leur créateur pour l'humanité, sa tendresse et sa tolérance.

Image d'une personnalité forte et riche, la sculpture d'Achiam a peu évolué au cours de sa déjà longue et belle carrière. Pourquoi aurait-elle changé ? Pour suivre quelle mode éphémère ? Reflets d'une vision du monde tôt entrevue, d'un caractère affirmé, reflets d'une vie, elle a mûri au cours des années, déroulant lentement son sillon, avec une évidence et une rectitude sans failles. Ses sculptures accompagnent Achiam au rythme de son pas comme un livre lentement feuilleté, comme une mélopée toujours recommencée.

Que souhaiter à cette exposition ? D'être vue, bien entendu, par le plus grand nombre, d'être appréciée, mais surtout d'apporter à ceux qui voudront bien la recevoir, un peu de la paix de l'âme qu'elle recèle. Puissent ces visages rayonnants de calme intérieur, ces corps immobiles, permettre à chacun de s'arrêter un instant au milieu du brouhaha pour contempler, simplement, sereinement, l'insondable beauté du monde.

Francis Villadier

conservateur du musée.



MES RECHERCHES DE SCULPTEUR

Lorsque j'ai commencé à sculpter, je me suis aperçu que j'arrivais facilement à faire le portrait de mes amis. Cependant, j'ai très vite réalisé que, faire des portraits, même ressemblants, ce n'est pas encore de la sculpture. Pour moi, le sculpteur qui puise ses formes dans un modèle doit dépasser celles-ci en choisissant les éléments les plus importants pour créer une nouvelle composition plus simplifiée et plus équilibrée.

Si la sculpture réaliste ne me satisfait pas, la sculpture abstraite : recherche de formes purement esthétiques ne me paraît pas non plus satisfaisante. J'estime que les formes abstraites qui sont belles par elles-mêmes et peuvent être parfaites par leurs trois dimensions, peuvent acquérir une dimension supplémentaire, la "quatrième", lorsqu'elles expriment une signification humaine. Il s'agit là pour moi d'un point essentiel car, si je cherche aussi de belles formes, je veux qu'elles disent l'amour, la joie, la tristesse, etc. Je suis certain que, dans ce domaine, beaucoup reste à réaliser.

Pour mieux comprendre mes œuvres, je crois important d'expliquer comment je les imagine.

Naturellement j'observe les êtres, les hommes, les animaux, afin d'en synthétiser une idée symbole, que je vais m'efforcer d'exprimer dans ma création.

J'étudie également le matériau, car il ne faut pas oublier que je pratique uniquement la taille directe, et que la matière m'influence nécessairement. Ce n'est pas un hasard si j'ai principalement choisi le basalte : je suis né dans une région volcanique, en Galilée, et ma maison natale, bâtie de cette pierre sombre, a influencé ma prédilection pour cette pierre.

D'une façon générale, j'aime les pierres dures, comme le basalte, mais également le granit ou la serpentine, et cette dureté m'amène à exécuter mes sculptures avec une grande économie de moyens, en utilisant des formes très simplifiées. Mais je travaille aussi le bois qui me permet des formes moins lourdes et plus ouvertes.

Dans mes recherches, j'ai été influencé notamment par l'œuvre de Brancusi, qui a créé un nouveau type de formes sculpturales dépouillées de surcharges. Il estimait que, d'une composition de formes élémentaires, pouvait résulter une sculpture figurative, abstraite, animalière et même végétale.

En effet, dans sa célèbre sculpture, "l'Œuf", Brancusi a prouvé qu'une seule forme, l'œuf, pouvait déjà constituer une œuvre complète. En même temps, il démontrait dans "le Coq", que des cubes, des cylindres et des trapèzes pouvaient être assemblés pour former une sculpture harmonieuse et pleine de signification.

Si, à l'image de Brancusi, j'utilise souvent des formes qui sont elles-mêmes abstraites, je cherche à construire une composition qui soit en contact étroit avec l'homme et ses sentiments. Ainsi, il est aisé de constater qu'une de mes sculptures, le "Joueur de Corne", constituée de formes abstraites, est en réalité une sculpture figurative, évoquant le berger que j'étais en Galilée.

De même, dans le "Cri", aucune reproduction réaliste d'un modèle ne saurait avoir l'intensité de cette sculpture résultant pourtant de formes simples...

On peut également voir dans mes sculptures une recherche d'asymétrie. D'une façon générale, dans mes compositions, j'essaie, par l'usage de certaines asymétries et de formes inattendues, de renforcer l'intérêt du spectateur, ainsi que le caractère expressif de mes œuvres.

Il est important de noter que j'utilise à la fois des formes en relief pour restituer le sentiment que je veux représenter, et des vides, que l'on pourrait appeler des "trous". Ces trous sont des formes plastiques à part entière, qui s'intègrent dans la composition de l'œuvre. Un bon exemple me paraît être constitué par le "Prophète" en bois : au centre se trouve un trou, et je crois que cette forme elliptique participe pleinement à l'expression de l'œuvre. De même, la sculpture intitulée "les Trois Fils de Noë", est construite autour de deux grands vides qui se rejoignent. A leur périphérie sont sculptées les images des trois fils de Noë, qui, en réalité, forment une seule tête, symbole de l'origine commune de tous les hommes.

Comme je viens de tenter de l'expliquer, je vise par des moyens très simples à exprimer des sentiments, et ma première source d'inspiration est l'Homme, la Femme. Tout ce qui touche à leur vie m'intéresse, tel l'amour, la naissance, l'allaitement...

Beaucoup de ces sujets sont érotiques par excellence, car l'érotisme constitue l'une des formes dominantes de notre vie. Naturellement, "l'Accouchement" – où une tête de bébé sort du ventre de sa mère – ou "l'Hymne à l'Amour" – qui évoque le désir mutuel de l'homme et de la femme ne sauraient être considérés comme des œuvres pornographiques, si ce n'est par des personnes dénuées d'esprit ou d'éducation.

Mais, il n'y a pas que le bonheur, et j'ai souvent exprimé dans d'autres œuvres ma révolte contre les guerres, les souffrances et les injustices qui accablent l'humanité.

Une seconde source majeure de mon inspiration provient de la Bible. Ainsi que je l'ai déjà indiqué, je suis né dans les montagnes de Galilée, à l'époque où les premiers pionniers sionistes y émigraient. Dans l'école du village où mes parents s'étaient installés comme fermiers, m'était enseigné la Bible, les exploits de ses héros, les vies des patriarches, prophètes et rois qui avaient réuni des tribus de bergers, créant ainsi le peuple hébreu.

L'on cherchait aussi à m'enseigner avec la Bible, une culture et une morale qui constituent, jusqu'à aujourd'hui, le patrimoine d'une grande partie de l'humanité ; et moi j'essaie de transmettre le message reçu en héritage à mes contemporains.

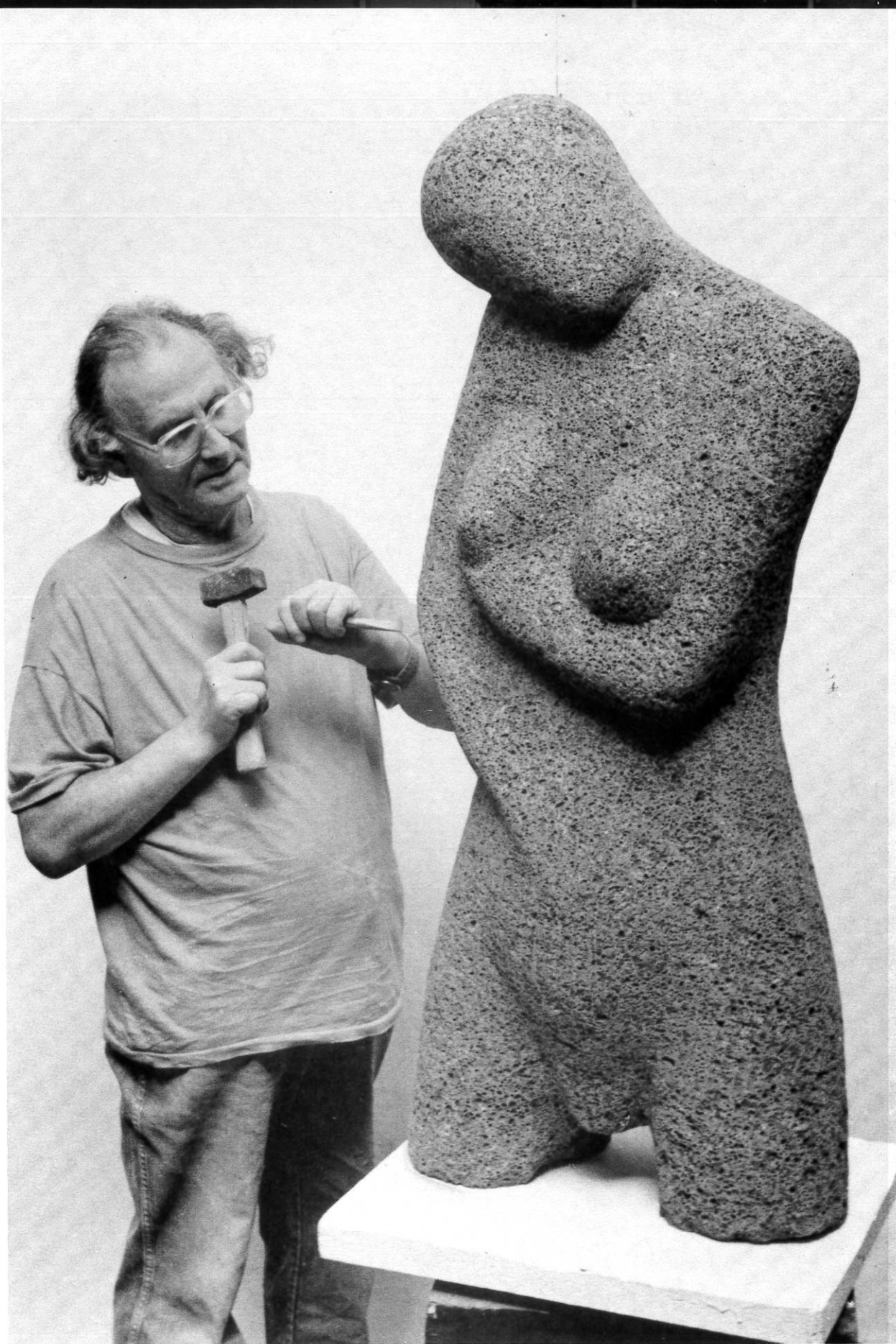
Un troisième thème abordé dans mon œuvre concerne la musique : un homme y joue de la contrebasse, un autre souffle dans une corne, frappe un tambourin ou encore joue de l'accordéon... Ces sculptures expriment tant une recherche dans laquelle le musicien fait corps avec son instrument, que mon amour de la musique.

D'autres œuvres, enfin, sont consacrées aux thèmes animaliers. D'un point de vue plastique, certaines me paraissent très réussies, avec leurs volumes arrondis qui permettent des transitions délicates d'une forme à l'autre. En témoignent "le Chat", "le Lapin", "le Bélier", "le Bison" ou l'expression presque humaine de "la Tortue".

D'une manière générale, si l'on m'interrogeait sur l'école à laquelle je devrais être rattaché, je répondrais être un sculpteur qui, au moyen de formes abstraites, crée une œuvre fondamentalement figurative, et cherche à y exprimer les sentiments de l'Homme.

Mes sculptures me paraissent constituer une synthèse de l'esprit de l'Ecole de Paris – ville où j'ai créé, depuis plus de quarante ans, la plus grande part de mon œuvre – et de l'héritage de mon pays d'origine.

ACHIAM



ACHIAM achevant une sculpture (LE DESIR).



LE DESIR - pierre volcanique - 1,25 m.



*"Donner dans la pierre
amour et sensualité à l'aide
de formes plastiques pures".*

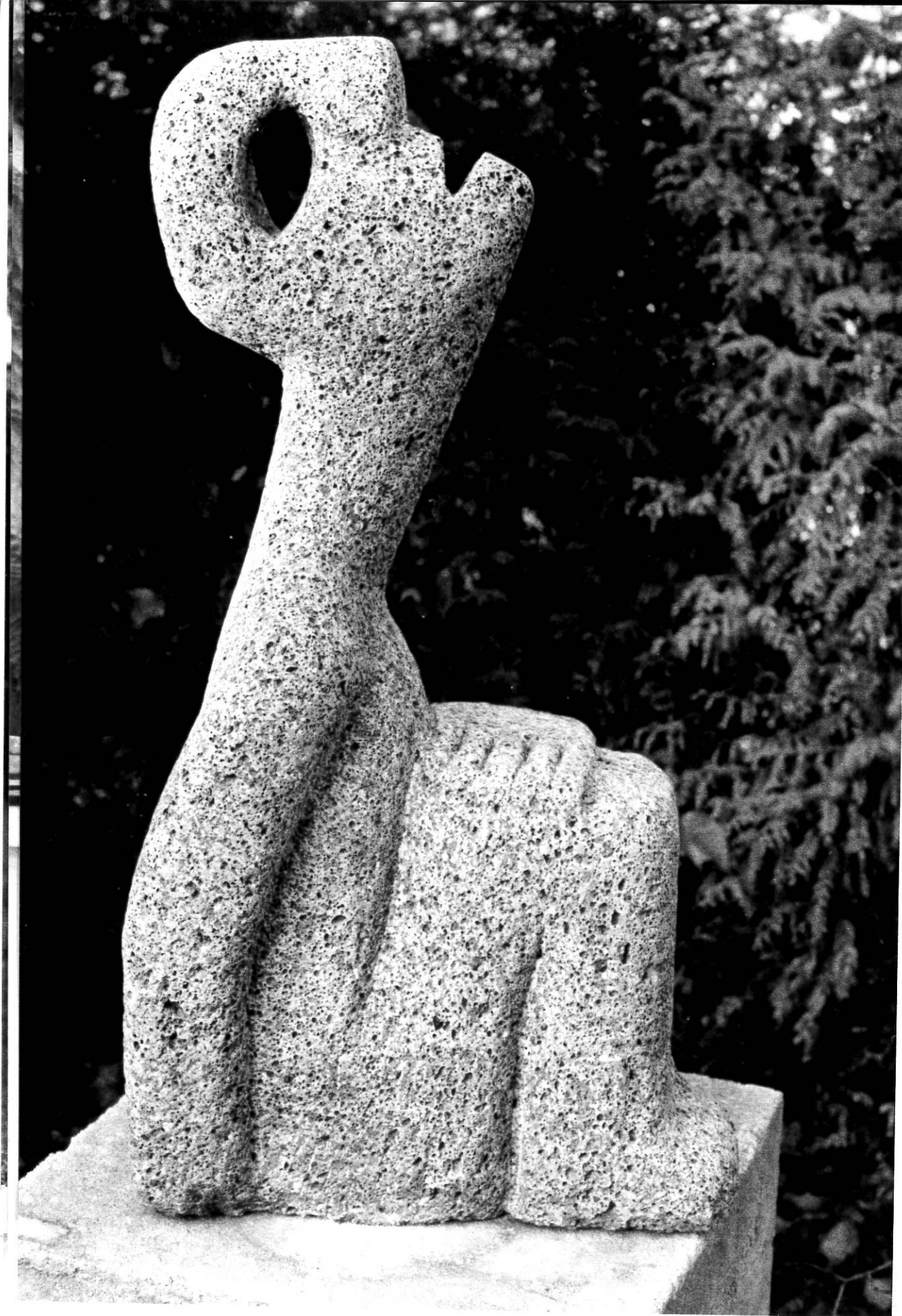
LE DESIR - profils.



MADO - bois - 2,50 m.
"J'avais un beau modèle".



TORSE DE JEUNE FILLE - pierre volcanique - 0,73 m.
"Souvenir d'une plage de nudistes au Cap d'Agde".



JOB - pierre volcanique - 0,87 m.
"Un débat entre l'homme et Dieu".



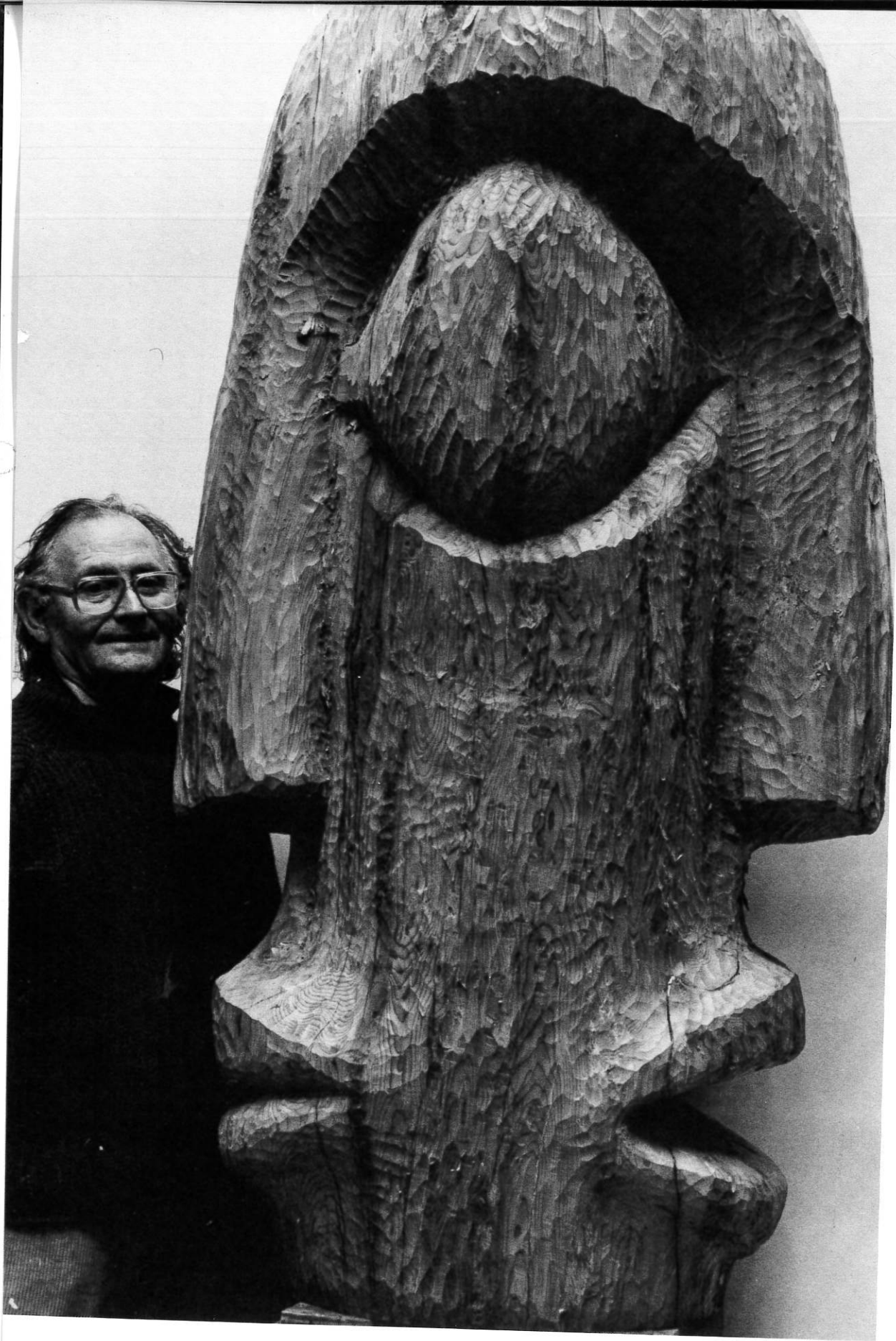
TOUR DE BABEL - granit, marbre, lave et grès - 3,20 m.
"Toujours la recherche de puissance : plus haut, toujours plus haut, plus vite et encore plus haut, jusqu'où ?"



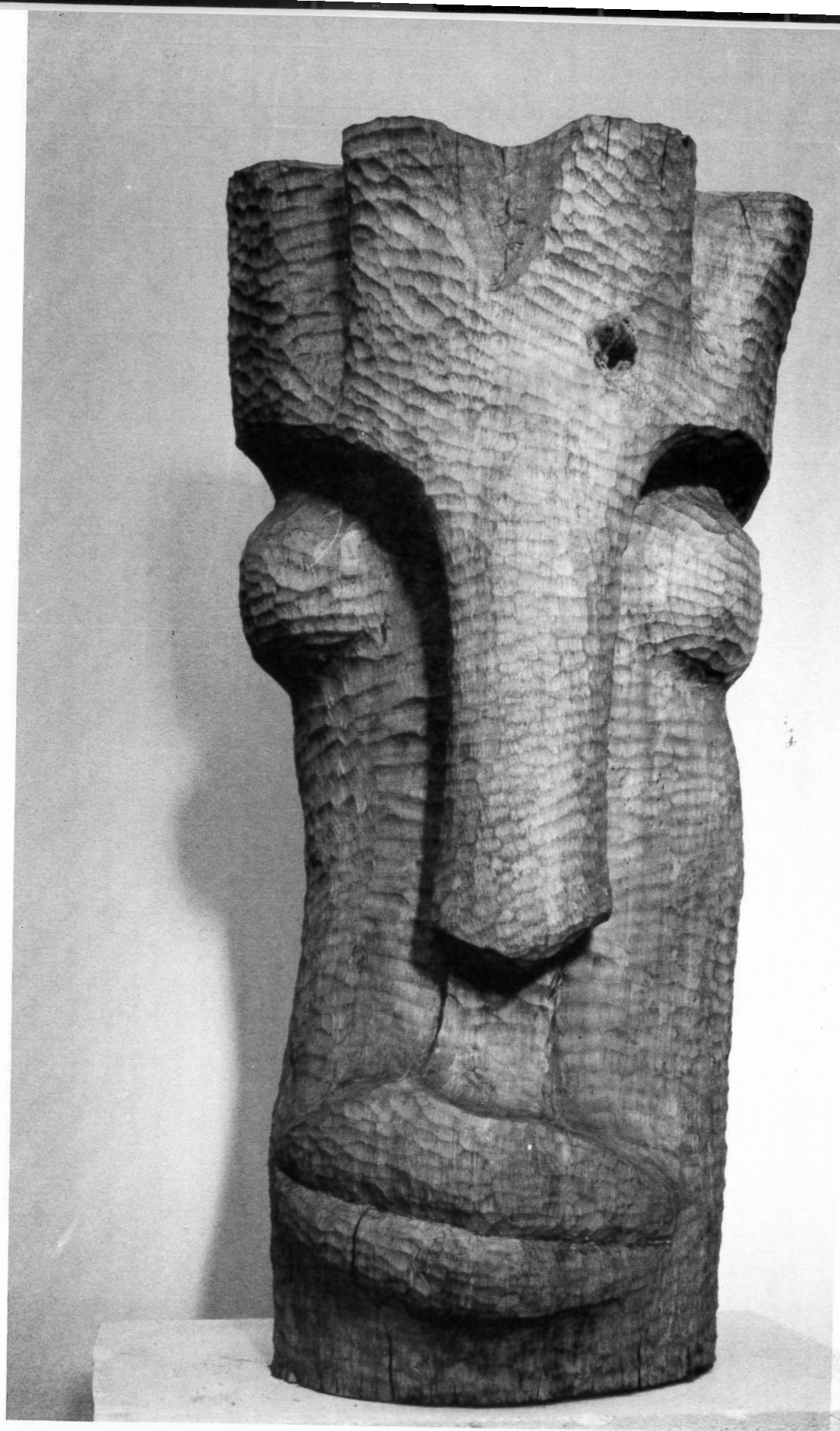
MATERNITÉ - bronze - 1,20 m.



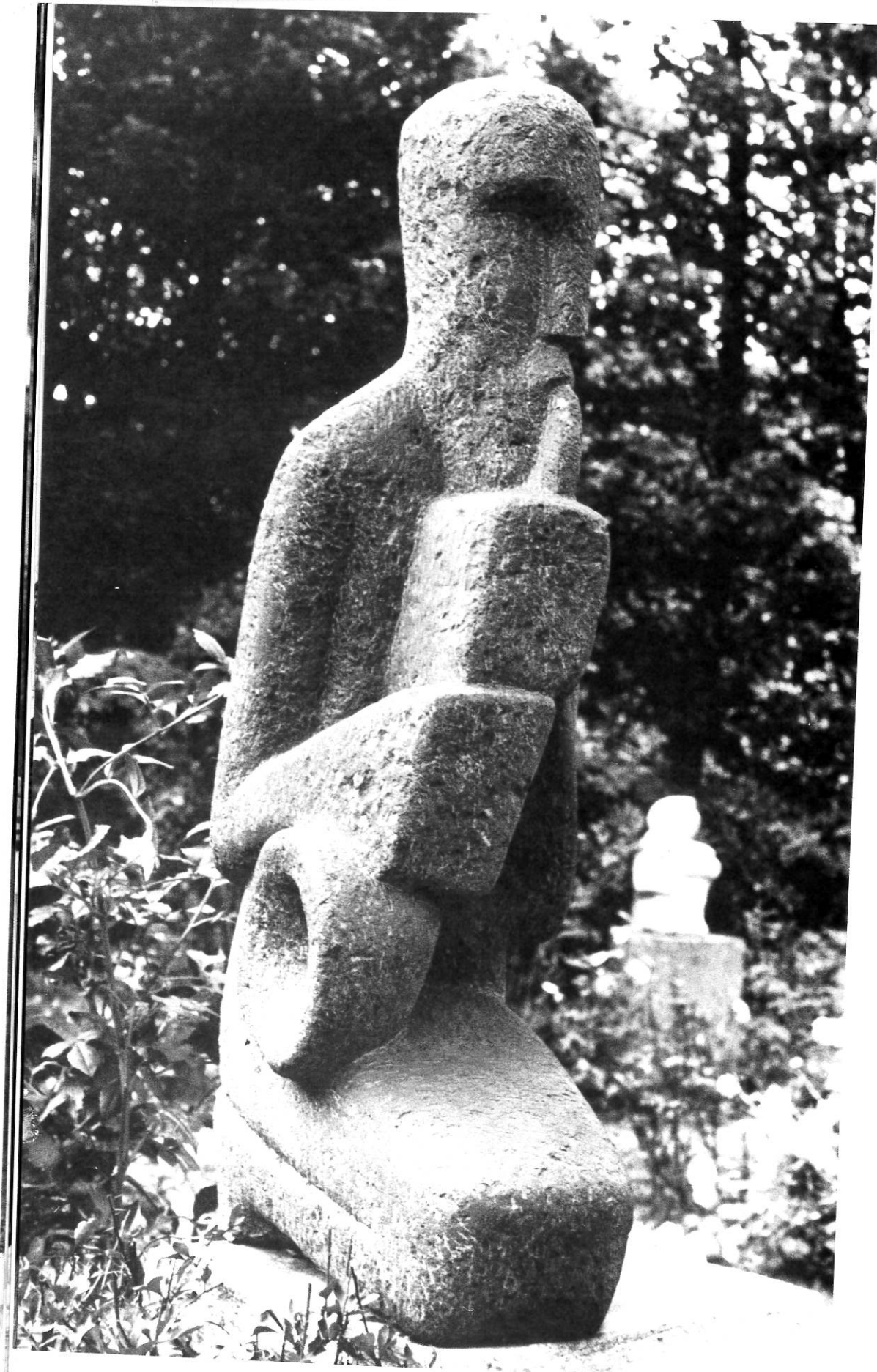
FEMME ASSISE - pierre volcanique - 0,95 m.



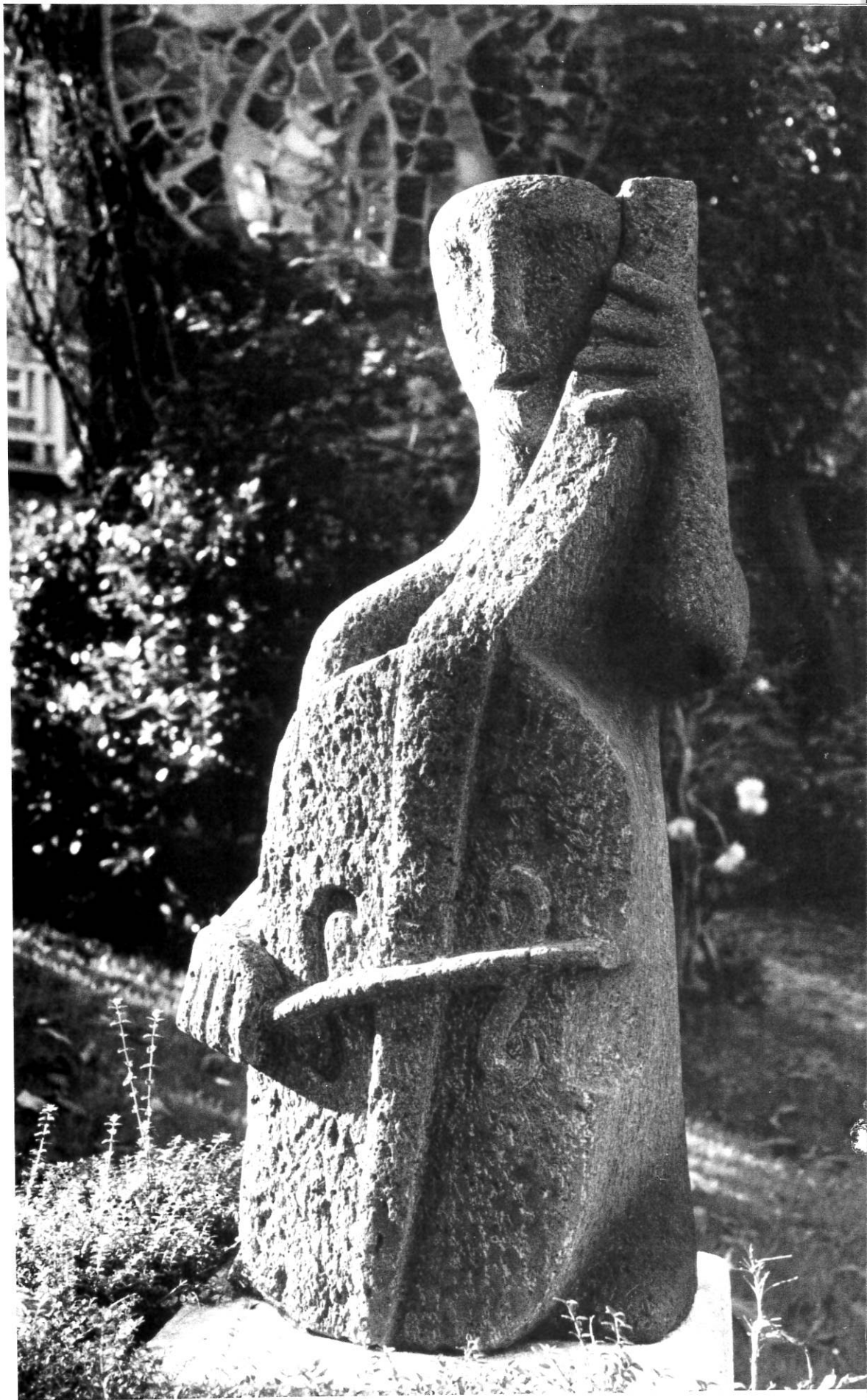
GRANDE TETE - bois - 1,65 m.



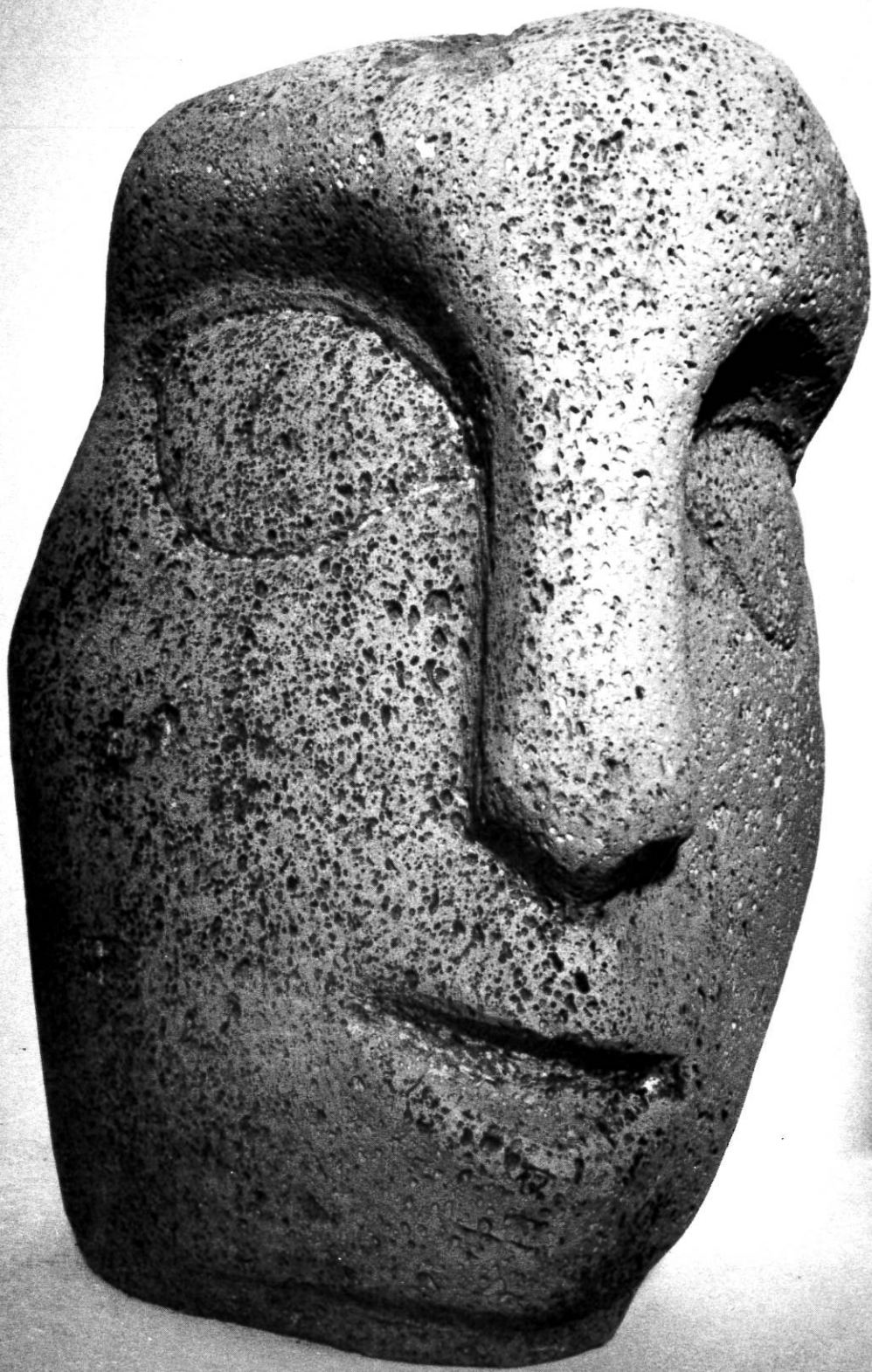
LE ROI SAÛL - bois - 0,90 m.
*"Il n'était pas fait pour devenir roi - il a fui devant GOLIATH, a couru derrière DAVID,
qui le sauva de GOLIATH..."*



JOUEUR DE CORNE - pierre volcanique - 1,15 m.
"Formes simples évoquant le berger que j'étais en Galilée".



JOUEUR DE CONTREBASSE - pierre volcanique - 1,20 m.
"L'homme et son instrument fusionnent pour donner la musique".



JEUNE HOMME - pierre volcanique - 0,50 m.



LE ROI DAVID - granit - 0,53 m.
"Poète, musicien, jeune et beau, son courage le fit roi".



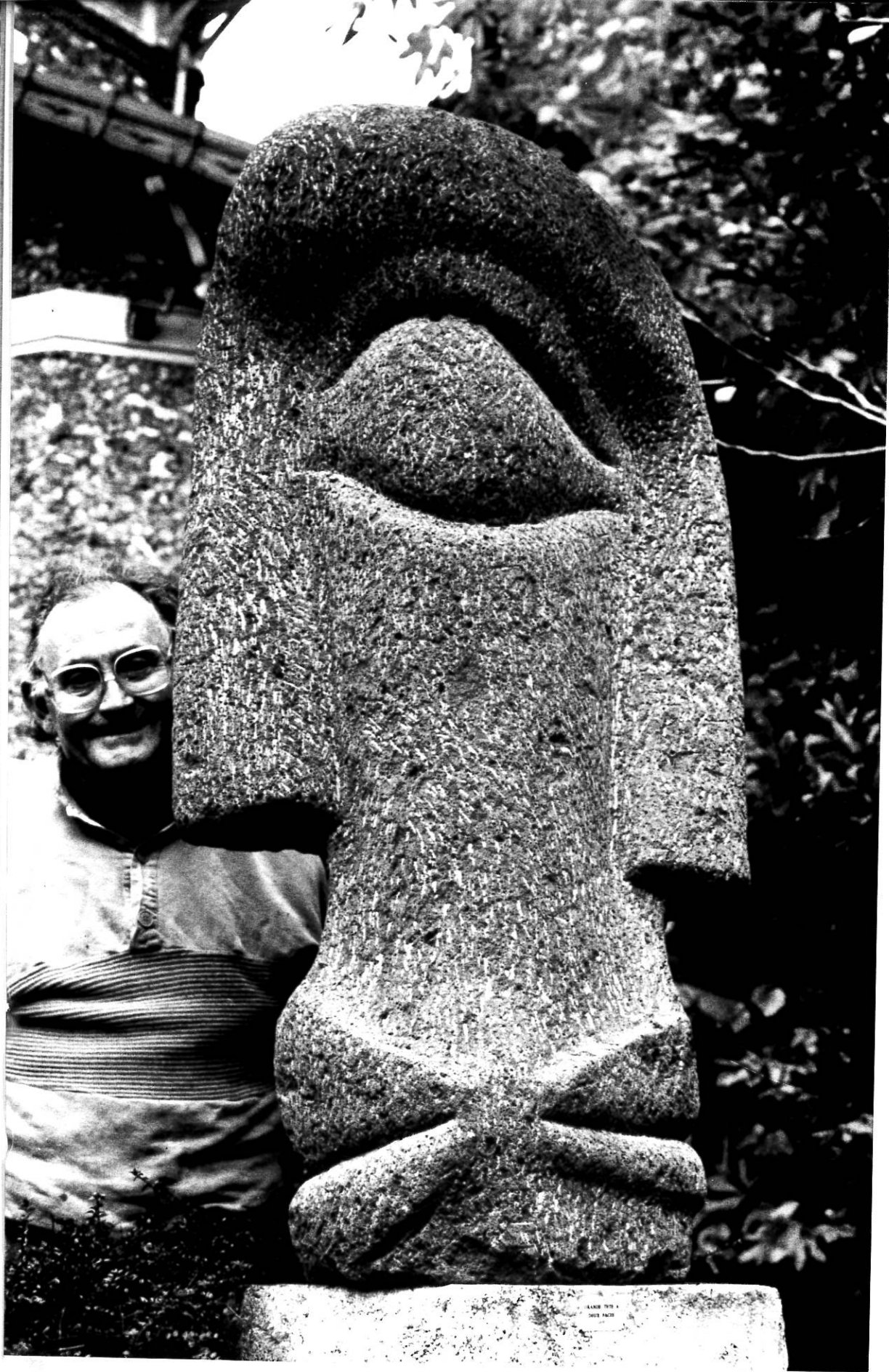
LES FILS DE NOE - pierre volcanique - 0,90 m.
"Cette sculpture, construite autour de grands vides représente SEM, CHAM et JAPHET, réunis en une seule tête, symbole de l'origine commune de l'humanité".



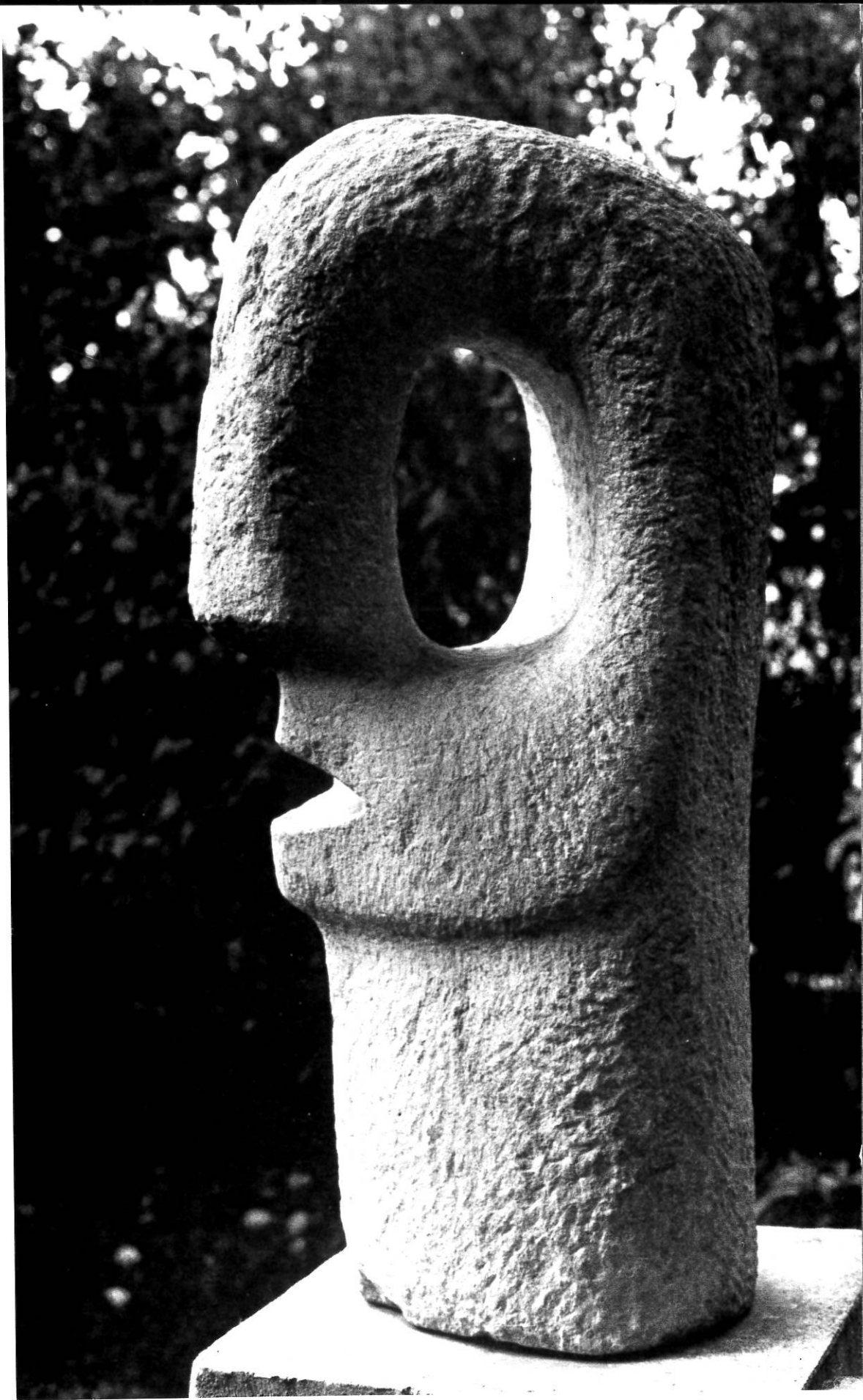
FEMME AU CHIGNON - serpentine - 0,38 m.



SOURIRE - serpentine - 0,38 m.



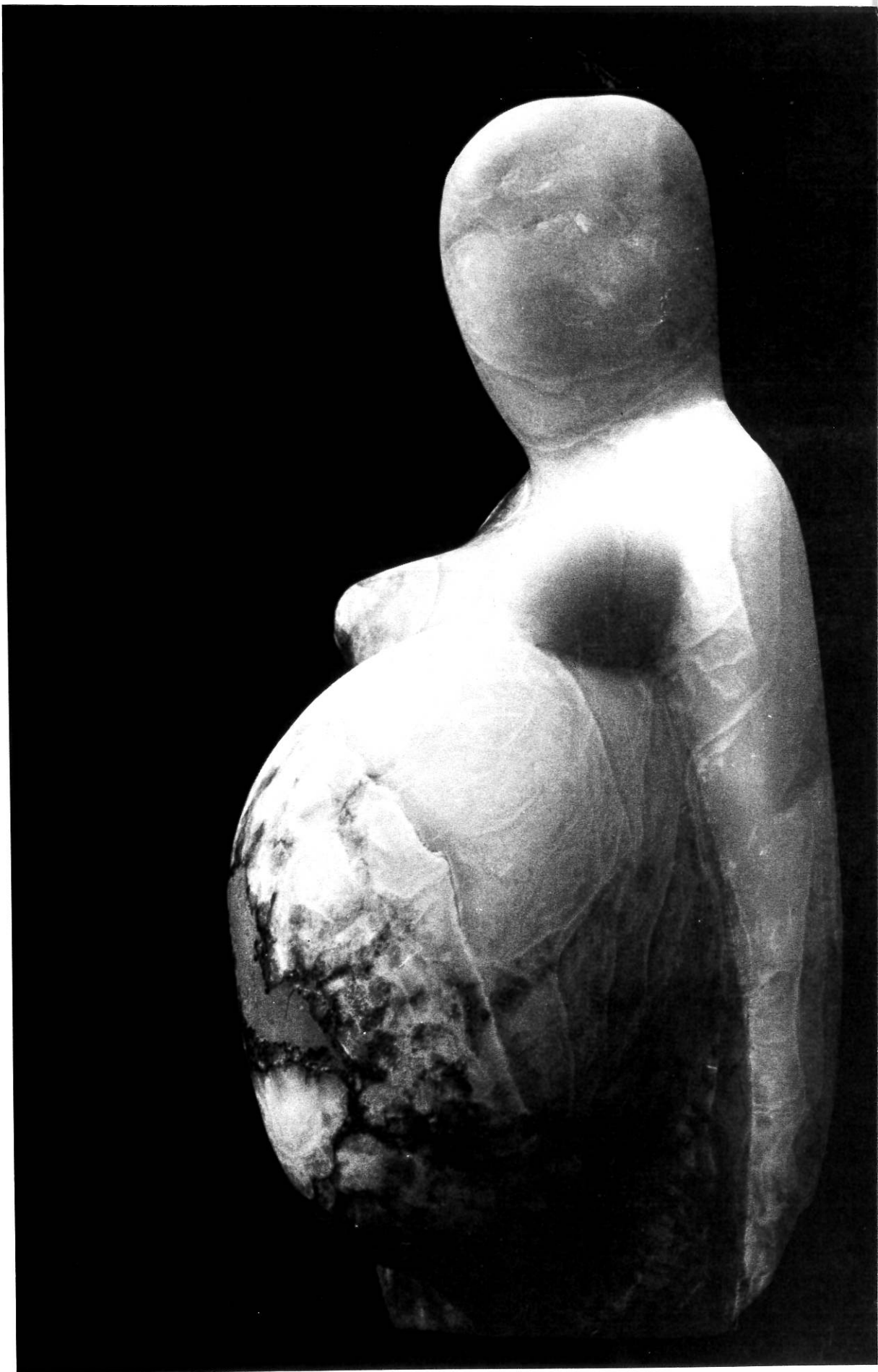
GRANDE TETE A DEUX FACES - pierre volcanique - 1,25 m.



TETE AVEC TROU - calcaire - 0,84 m.
"Un trou est aussi un élément sculptural..."



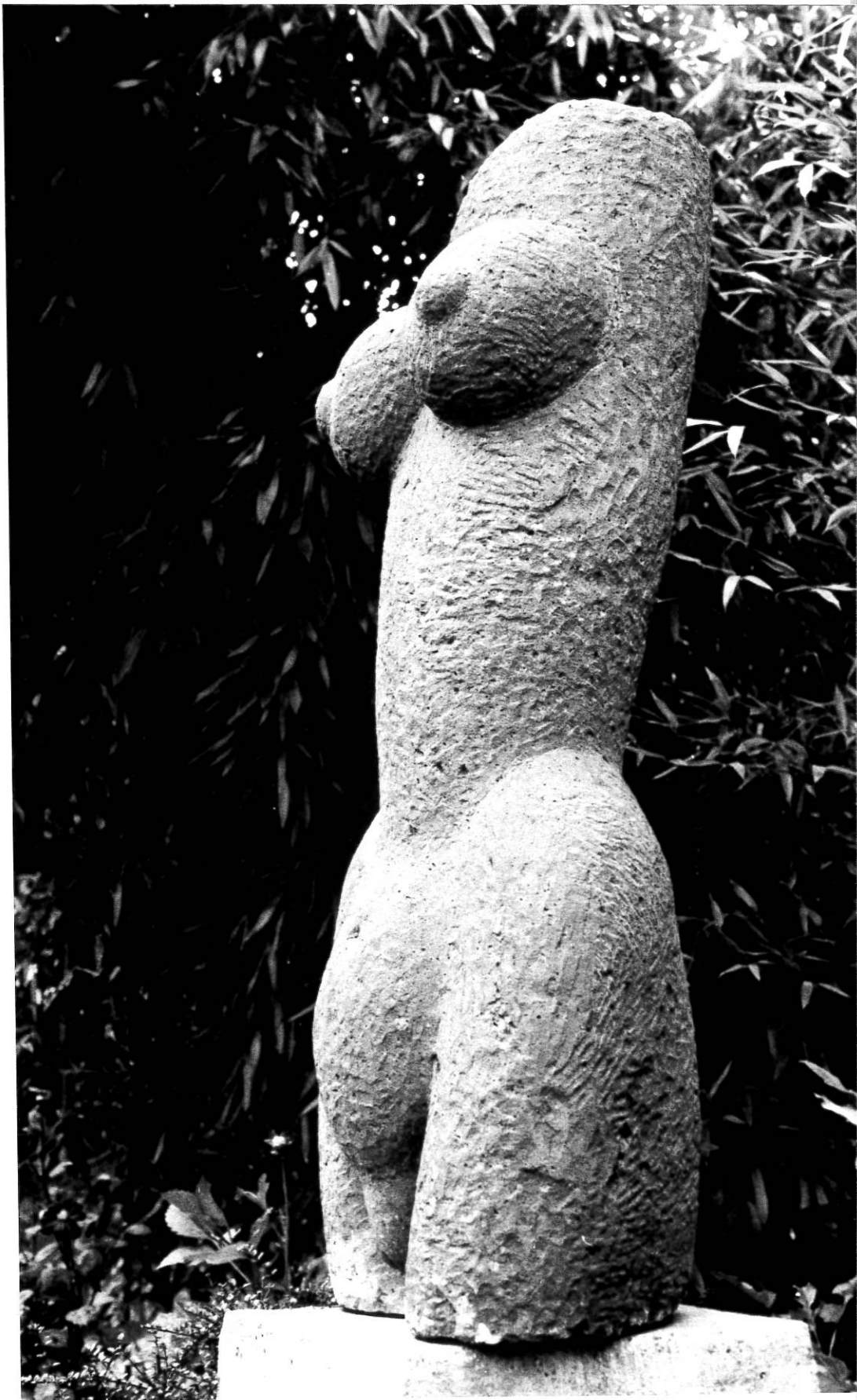
PETITE FEMME AGENOUILLEE - albâtre - 0,38 m.



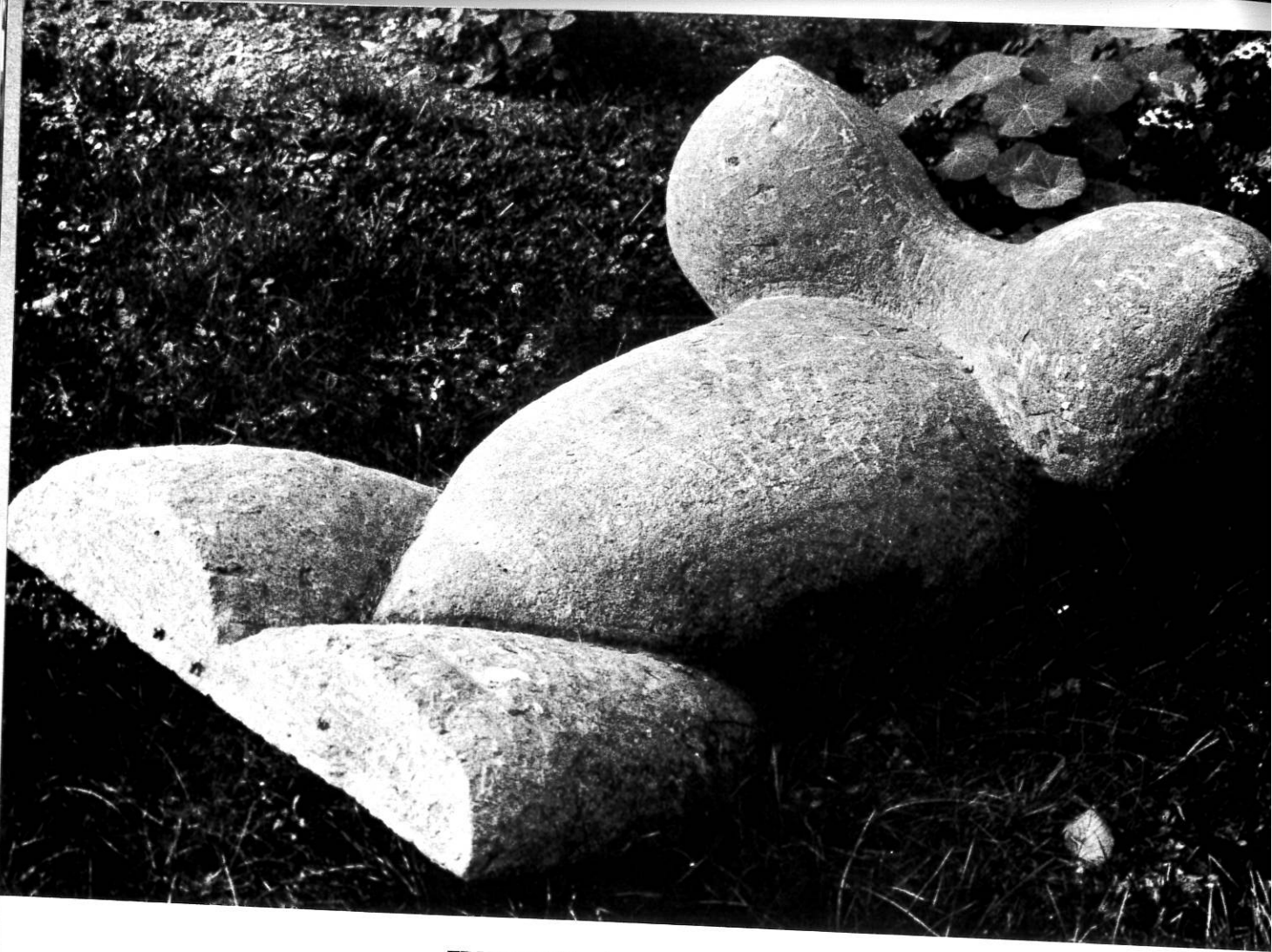
FEMME ENCEINTE - albâtre - 0,53 m.
"Ma belle BERNADETTE, attendant les jumeaux".



LE BAISER - pierre volcanique - 0,82 m.
"Fusion de deux êtres".



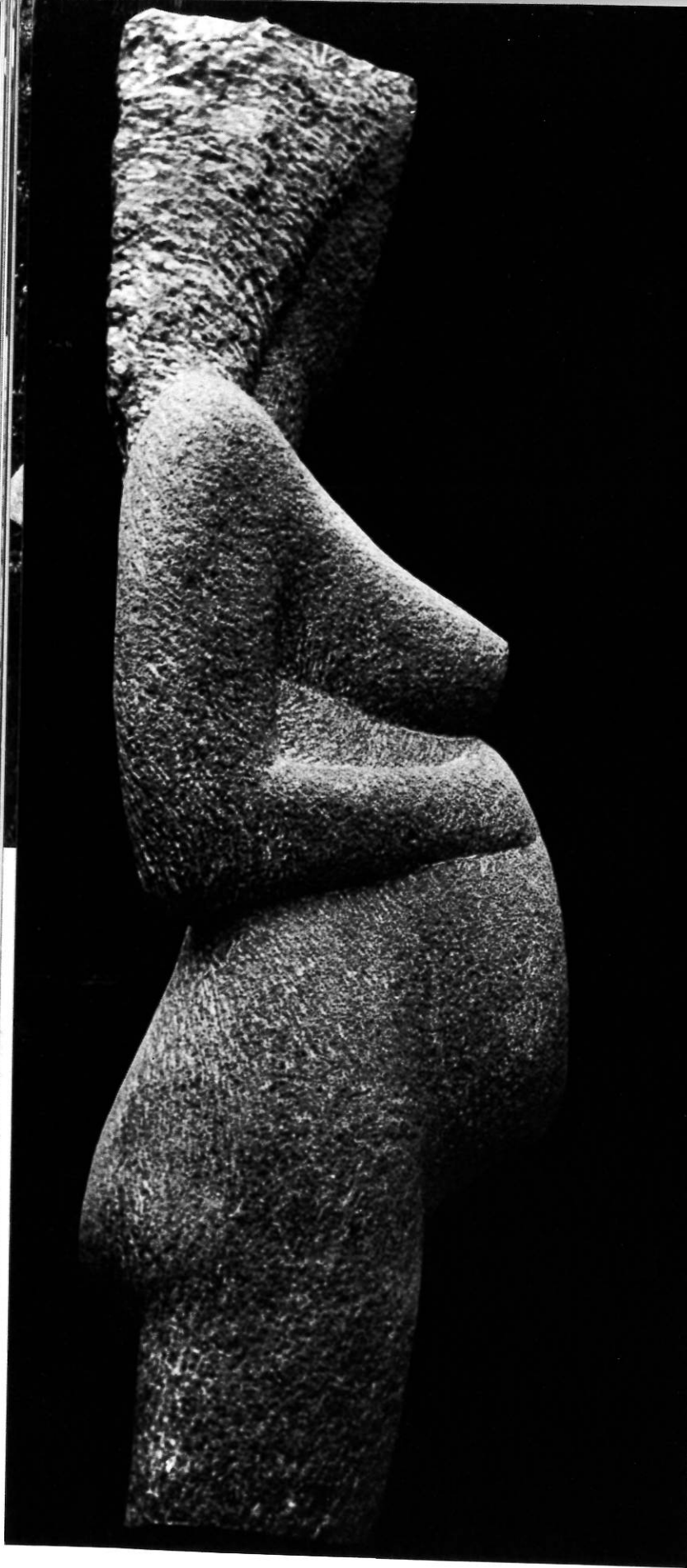
TORSE - pierre volcanique - 1,20 m.
"Un fier modèle".



FRUIT MUR - pierre volcanique - 1,10 m.
"L'épanouissement d'une femme".



JOUEUR DE GUITARE - pierre volcanique - 1,20 m.
"Il joue, il chante, il est en extase".



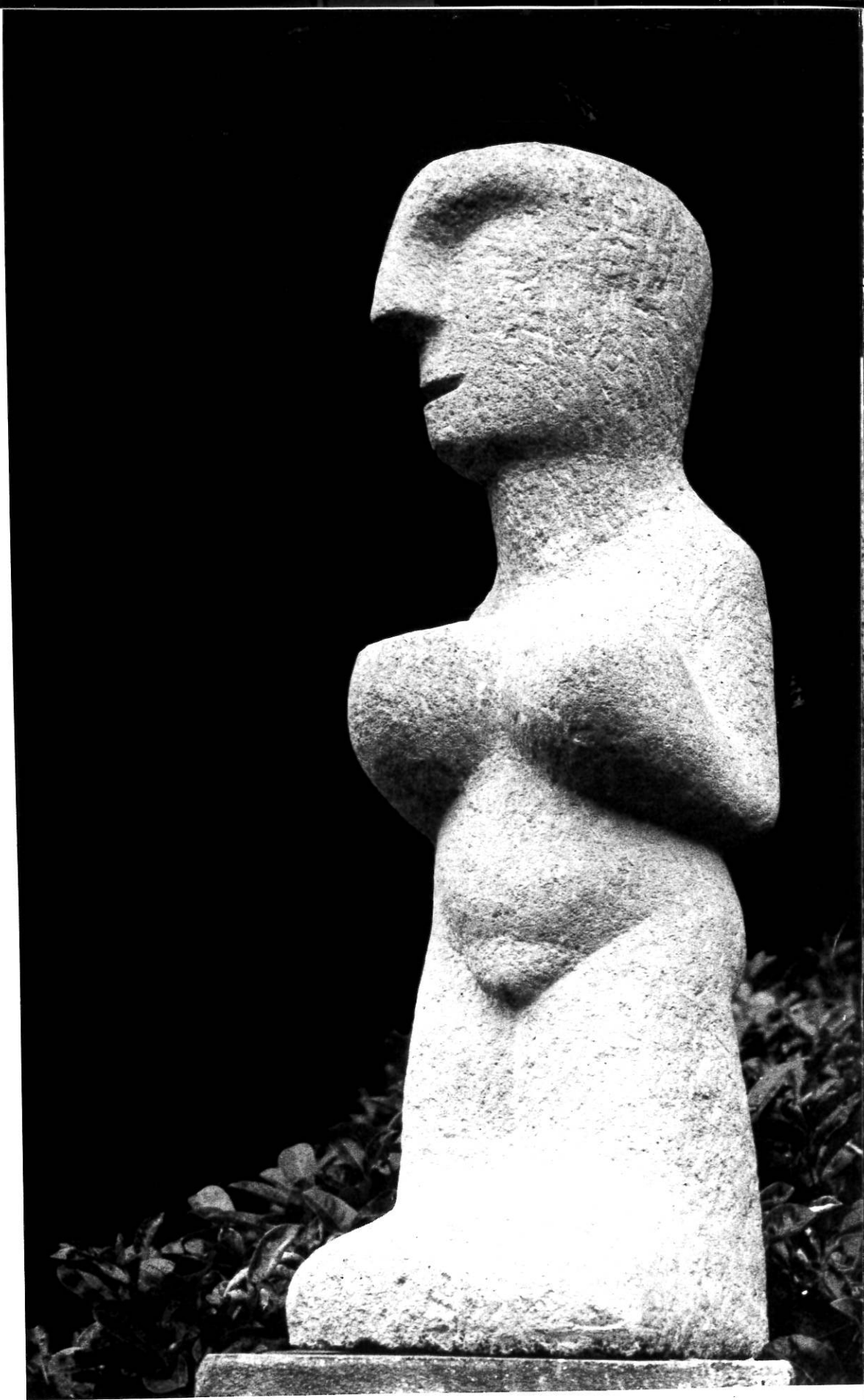
FEMME ENCEINTE - pierre volcanique - 1,10 m.
"Reine de beauté".



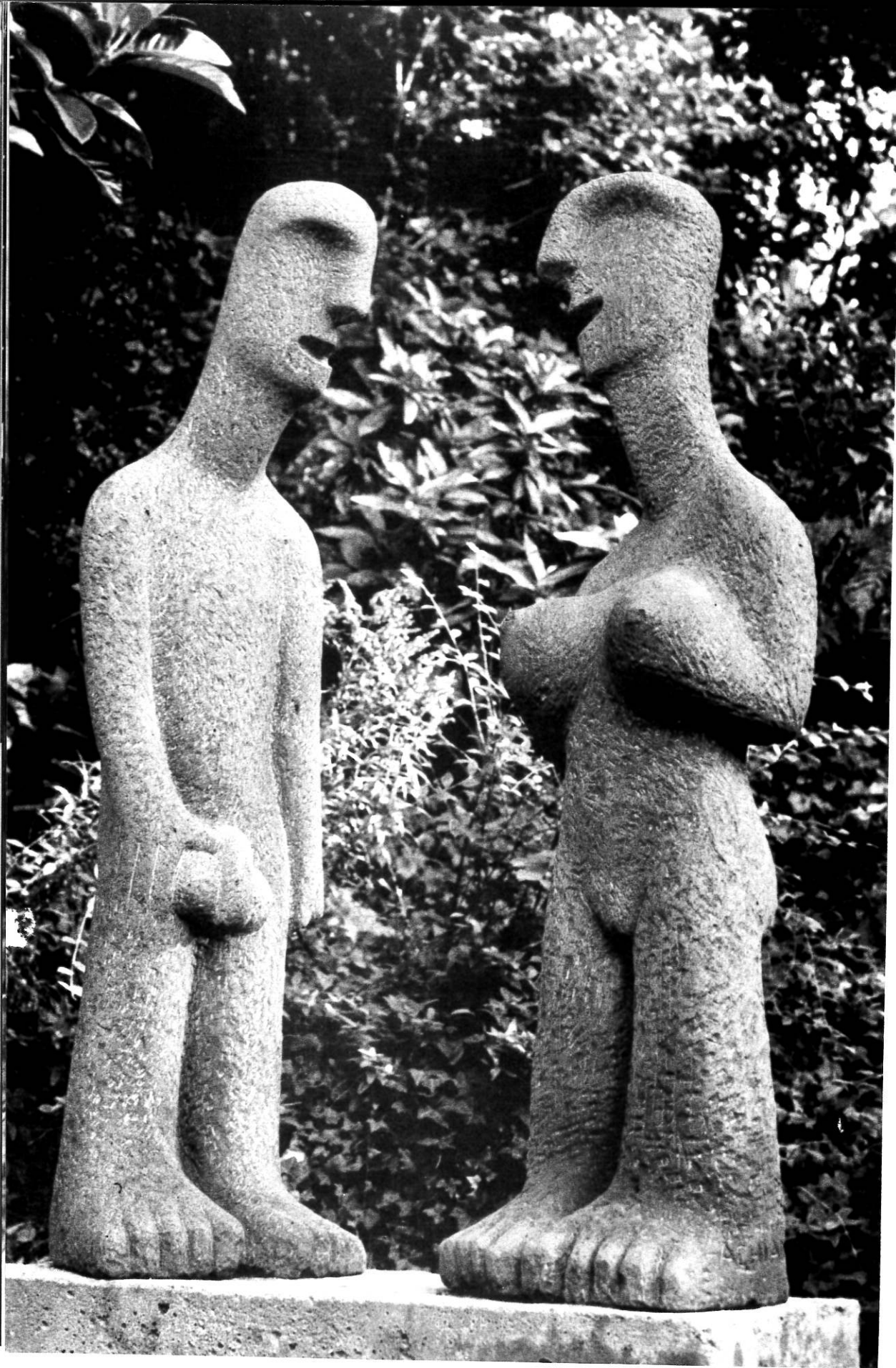
FEMME - granit - 0,80 m.



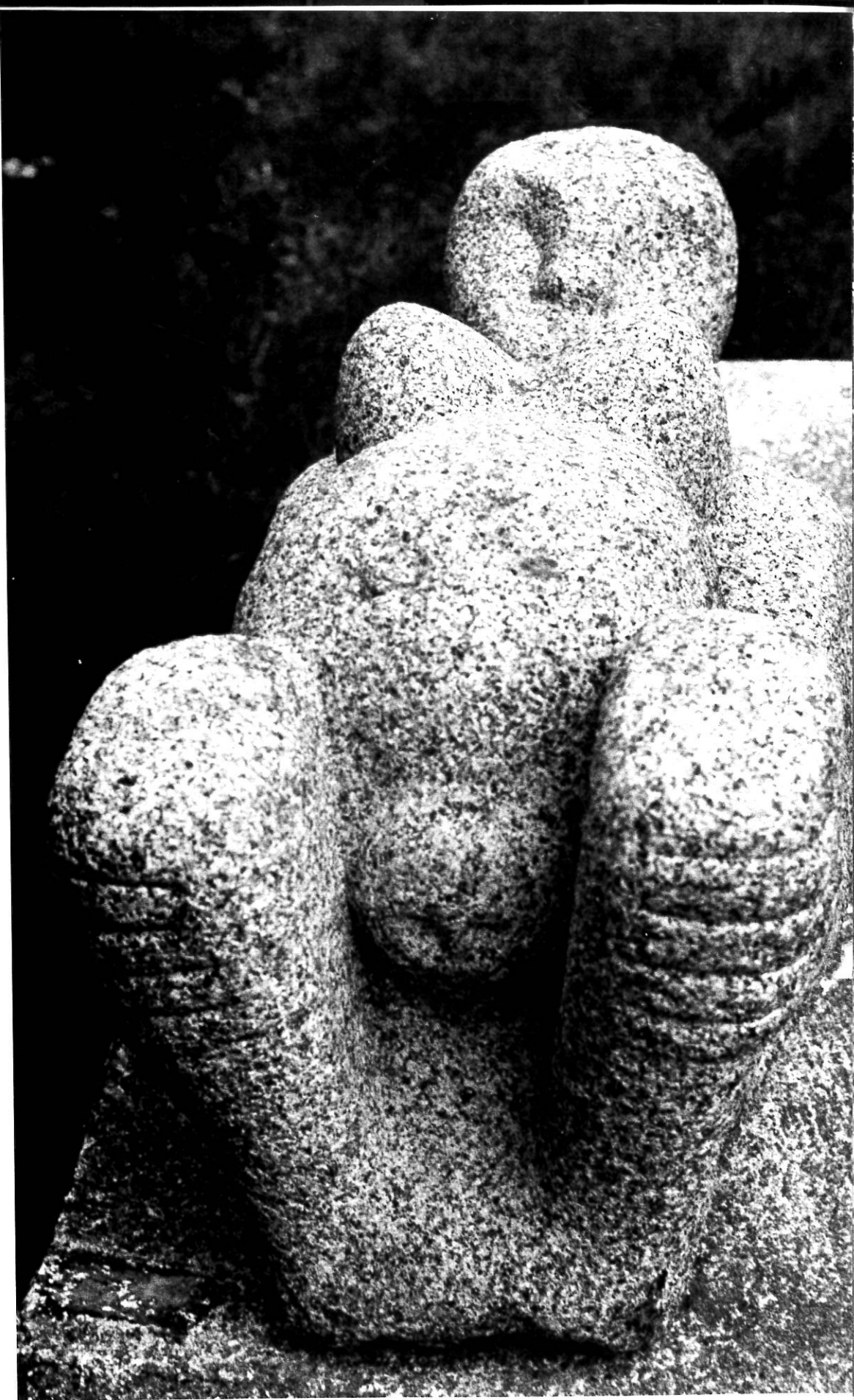
MATERNITE ASSISE - serpentine - 0,55 m.
"Emouvante composition de formes simples".



ASTARTÉ - calcaire - 1,00 m.
"Déesse de la Fécondité des Philistins".



L'HOMME ET LA FEMME - pierre volcanique - 1,30 m, 1,25 m.
"Il était une fois le paradis... Ils n'avaient pas honte de leur nudité".



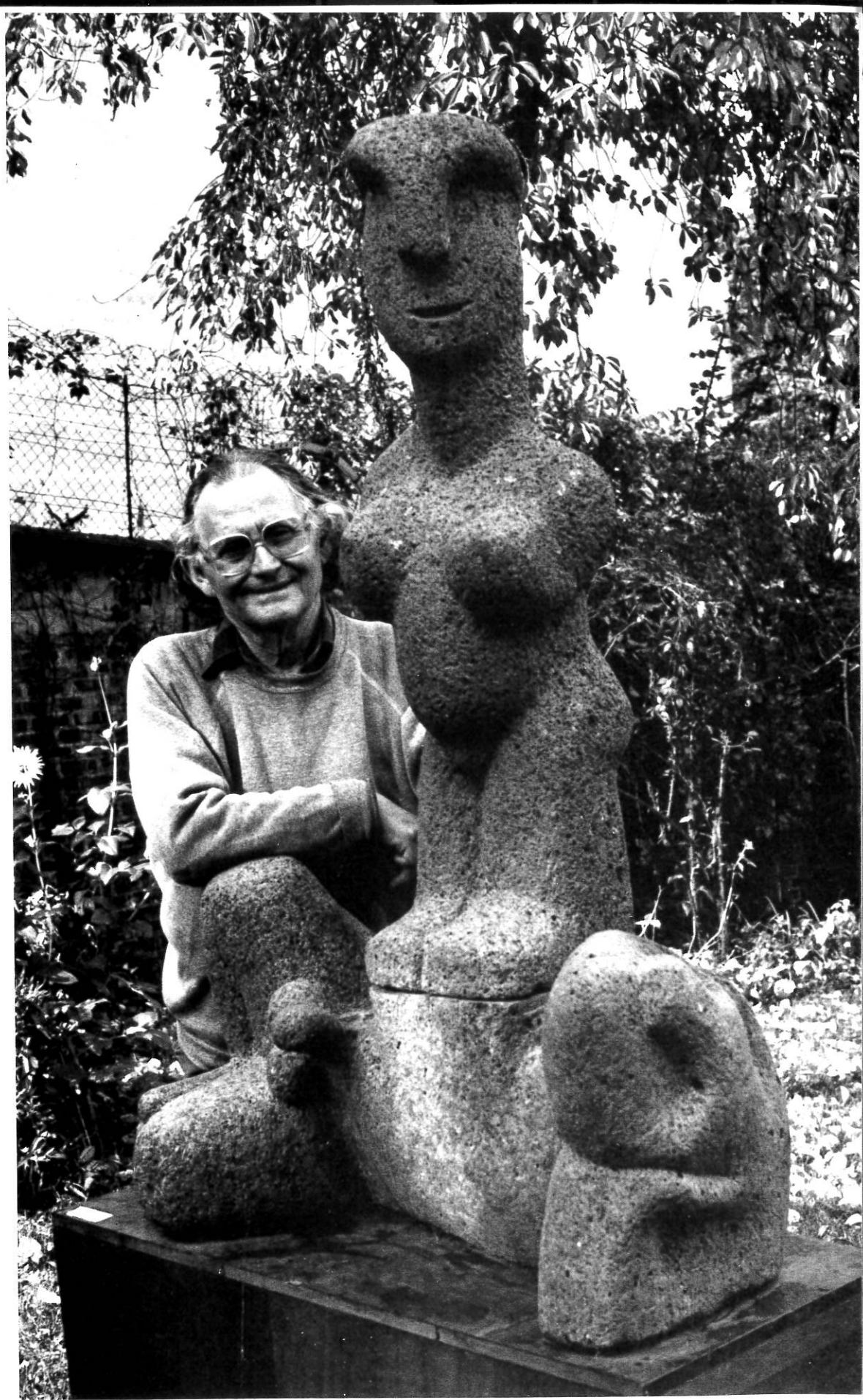
L'ACCOUCHEMENT - granit - 0,70 m.
"C'est beau de mettre les enfants au monde".



GOLIATH - grès calcaire - 3,50 m.

Symposium de sculpture - Autriche.

*"Grand, fort, puissamment armé, qu'as-tu pu faire contre le petit DAVID ?
Souvenez-vous, les GOLIATH, maintenant et à jamais... à chaque GOLIATH,
son petit DAVID".*



ADAM ET EVE - pierre volcanique - composition de deux pierres - 1,00 m chaque.
"EVE qui sort de la côte d'ADAM endormi".



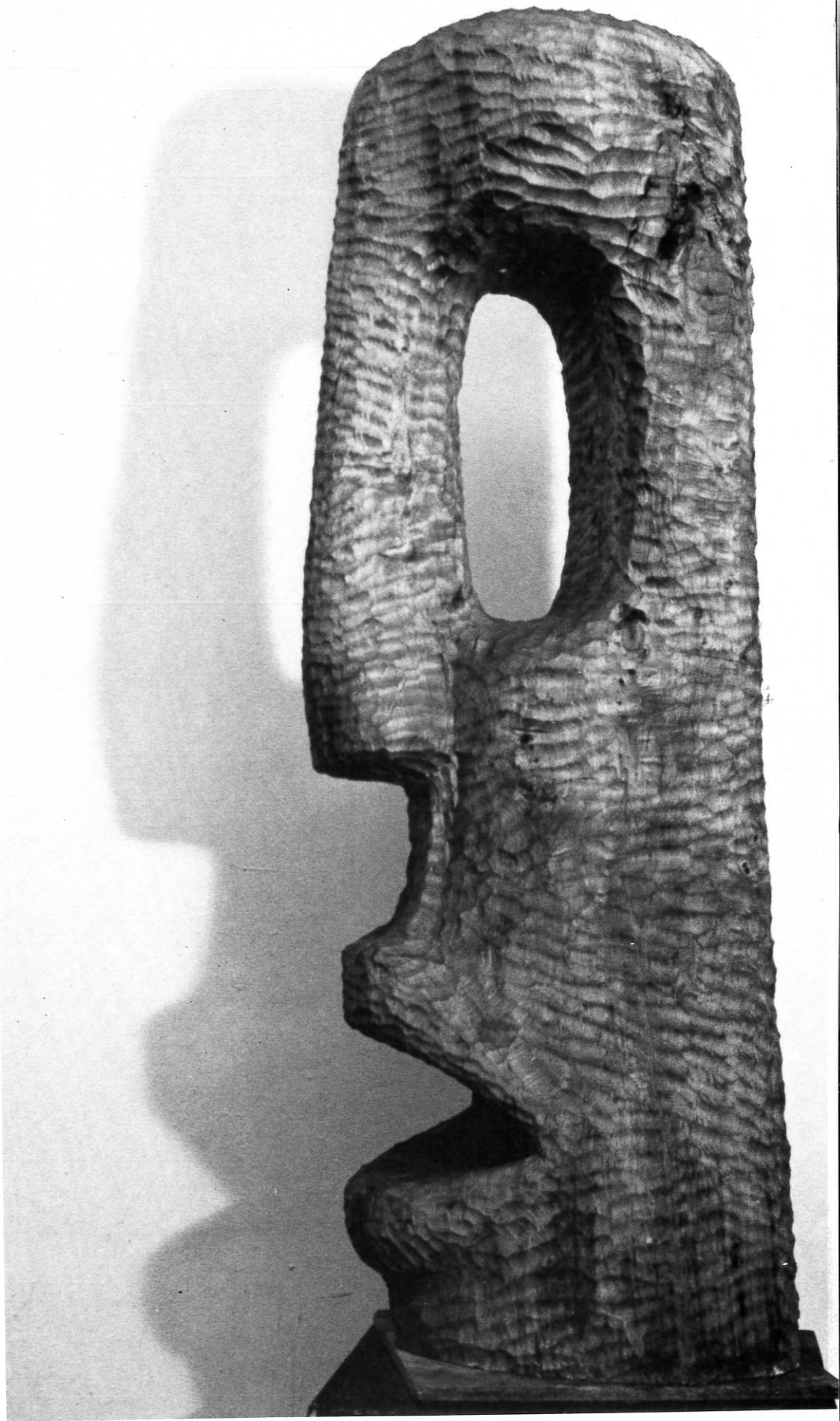
LA GITANE - pierre de Maurienne - 0,50 m.



DANSE - bois - 1,80 m.



TETE ENIGMATIQUE - pierre volcanique - 1,10 m.
"Jeu de formes, ou plus ?"



LE PROPHETE - bois - 1,25 m.
"Ici encore, le trou est un élément sculptural majeur".

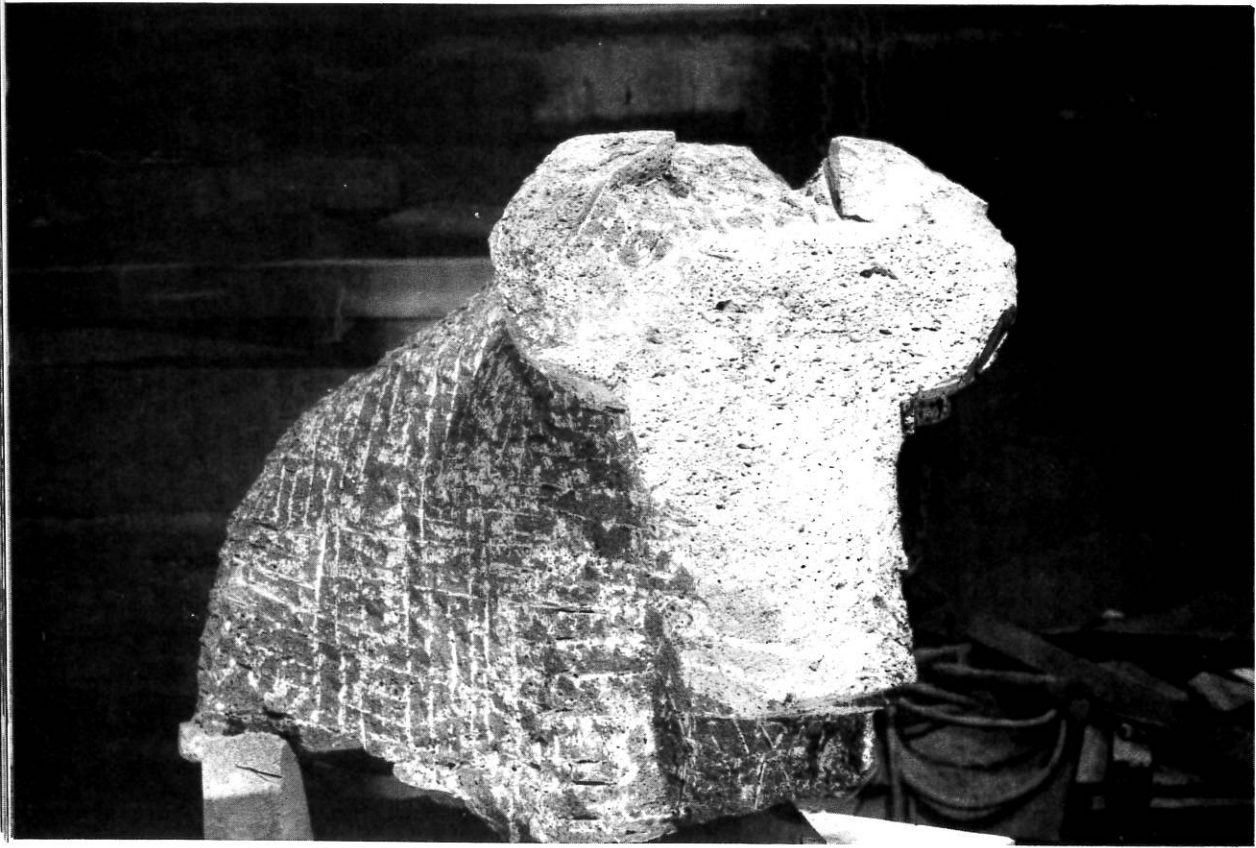


LE MESSIE - granit - 0,95 m.

“Selon une vieille légende, lorsque TITUS démolit le deuxième Temple, une pierre se détacha du mur, roula à la suite des hébreux emmenés en esclavage à Rome et échoua sous l’Arc de Triomphe de TITUS... C’est le messie”.



JOB - serpentine - 0,52 m.





LE BISON - pierre volcanique - 0,64 m.
"Début, suite et fin".



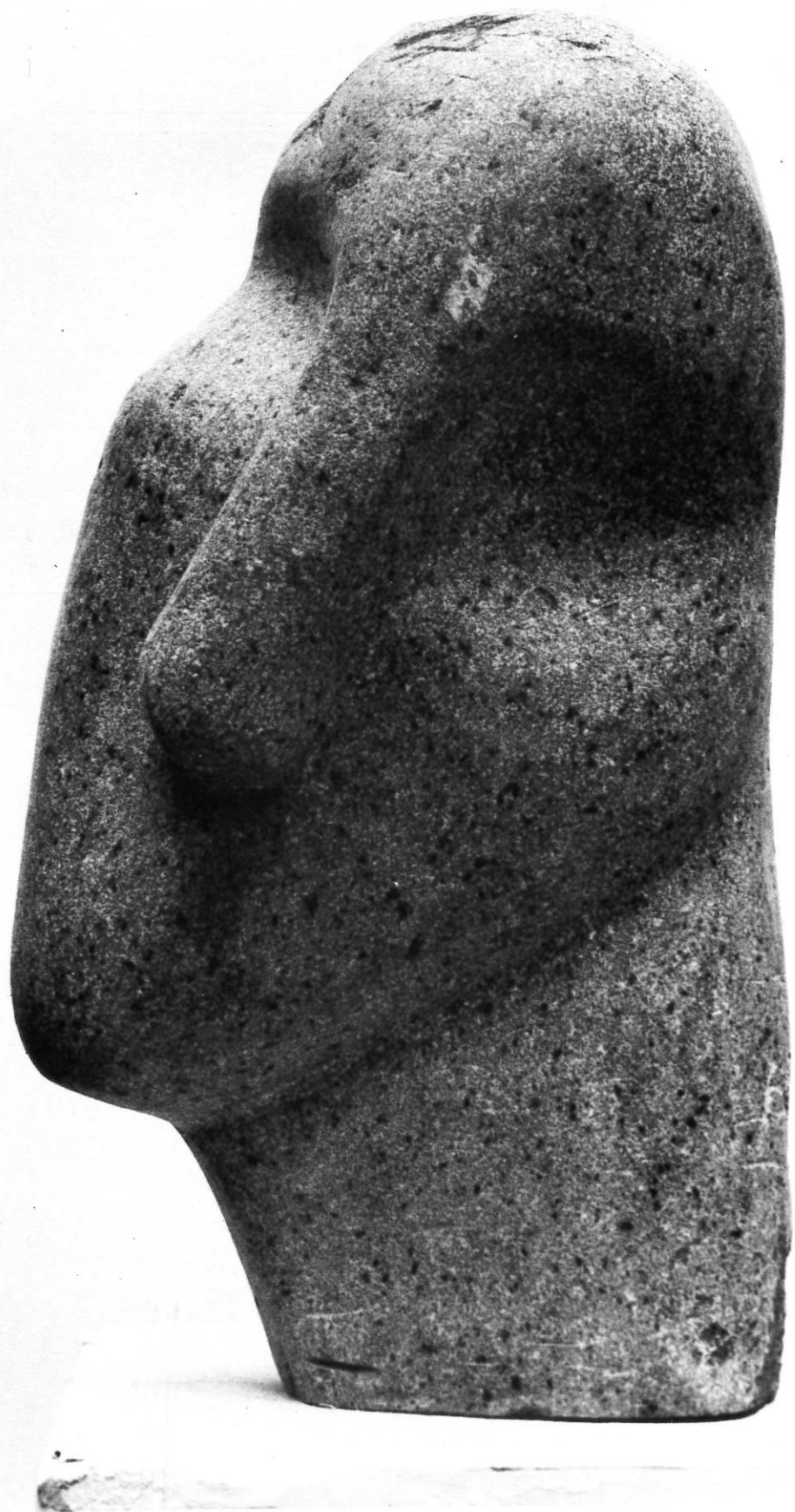
SÉRÉNITÉ - pierre de Maurienne - 0,52 m.



JULIETTE GRÉCO - serpentine - 0,46 m.
"Chanteuse de charme et de révolte".



MATERNITE ACCROUPIE - pierre volcanique - 0,70 m.
"C'est la guerre... Avec son corps, elle protège son enfant".



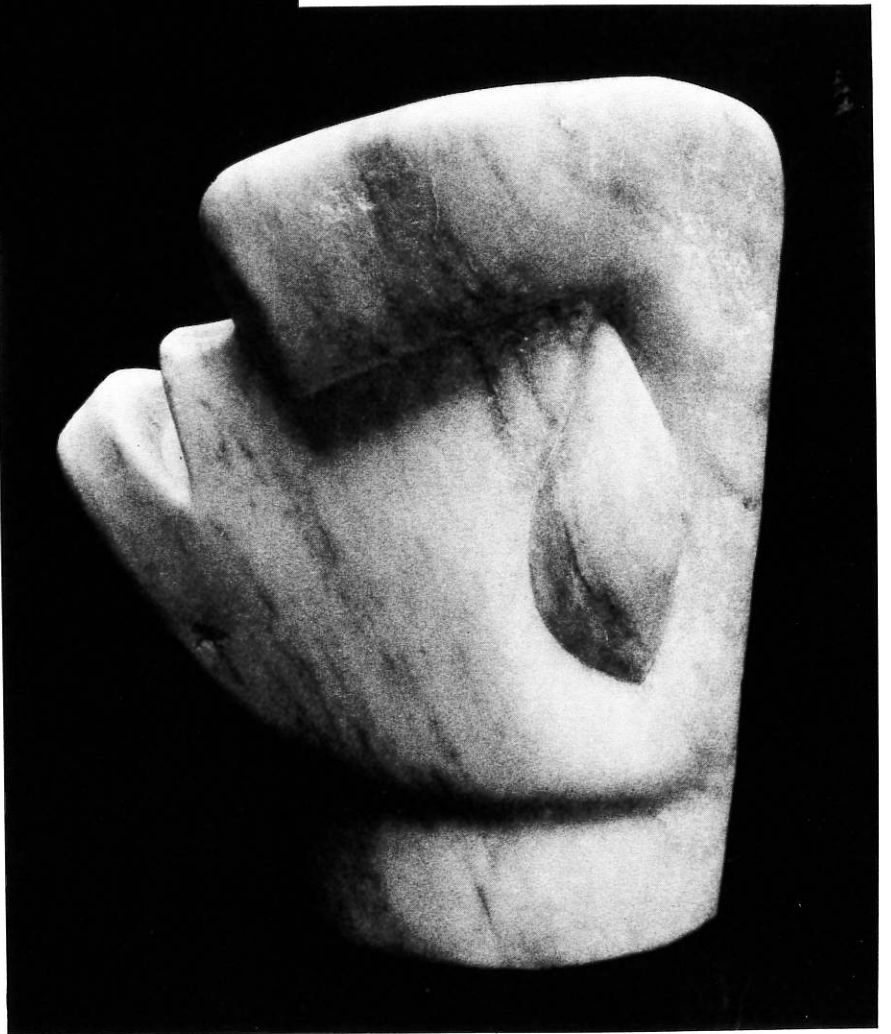
LA DOUCE - granit - 0,49 m.
"Pour exprimer la douceur, on n'a pas besoin de formes compliquées".



REVE D'AMOUR - pierre de Maurienne - 0,46 m.
"L'homme rêvera toujours à l'amour".



LE CRI - pierre de Maurienne - 0,52 m.
*"Aucune reproduction réaliste d'un modèle
ne saurait avoir l'intensité de cette sculpture".*





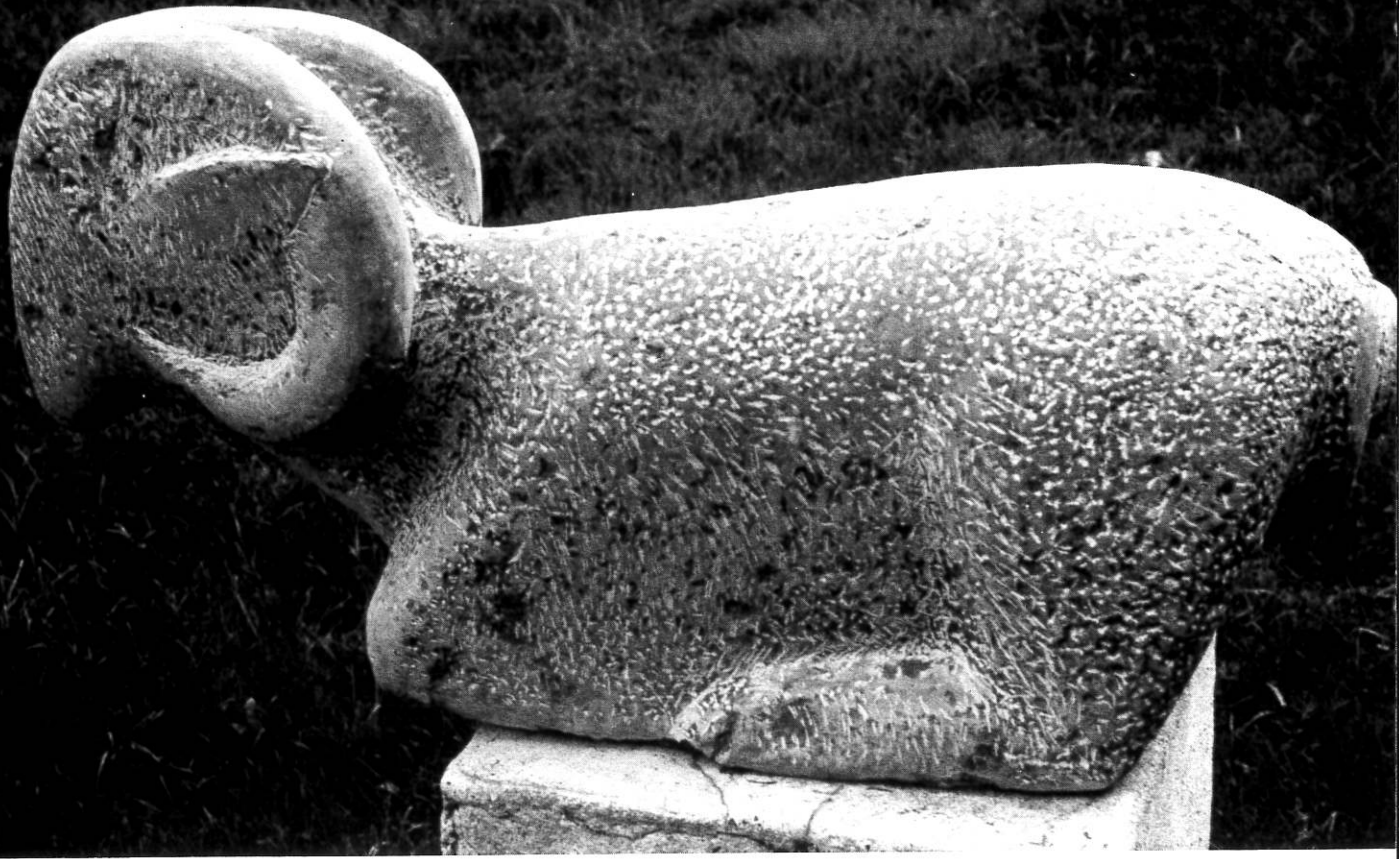
L'HOMME A L'ACCORDEON - albâtre - 0,48 m.



LE CHANTEUR - albâtre - 0,45 m.



TORTUE - serpentine - 0,78 m.



BELIER - marbre - 0,70 m.



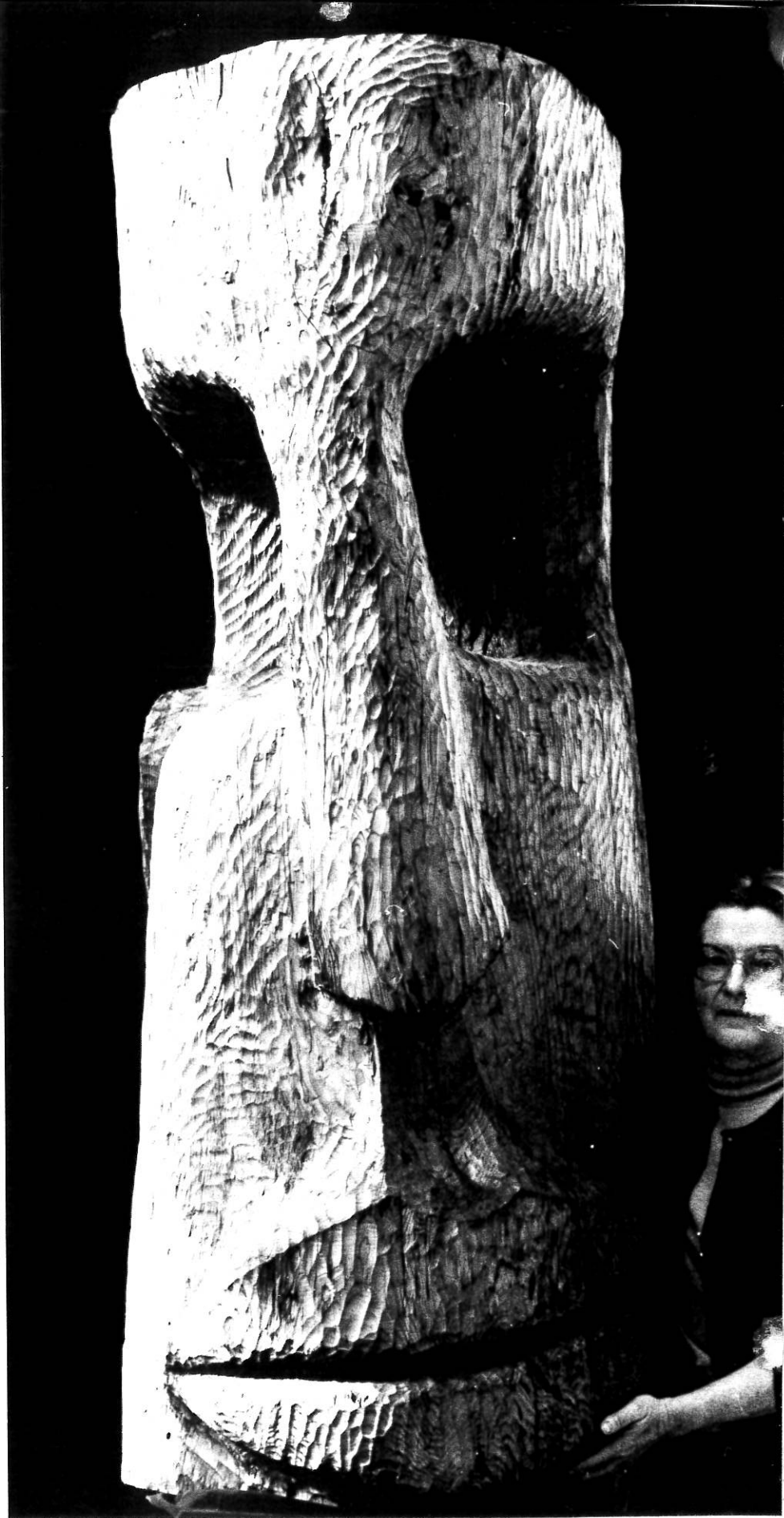
CHAT - bronze - 0,52 m.



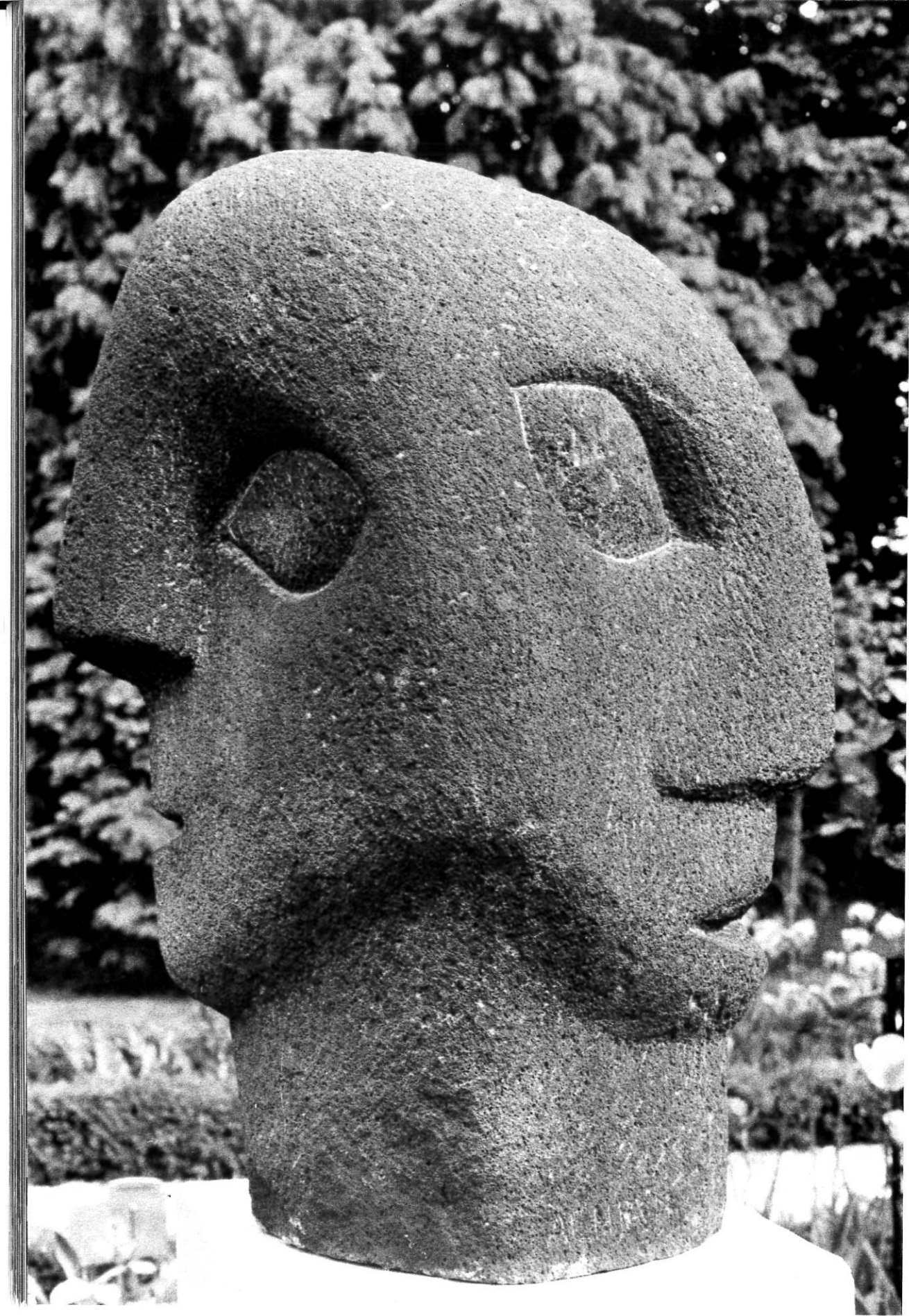
OISEAU - albâtre - 0,38 m.



LE GRAND KIBBOUTZNIK - calcaire - 3,50 m.
"Au Kibboutz Ifaat (Israël), à ma mère et à tous mes amis.

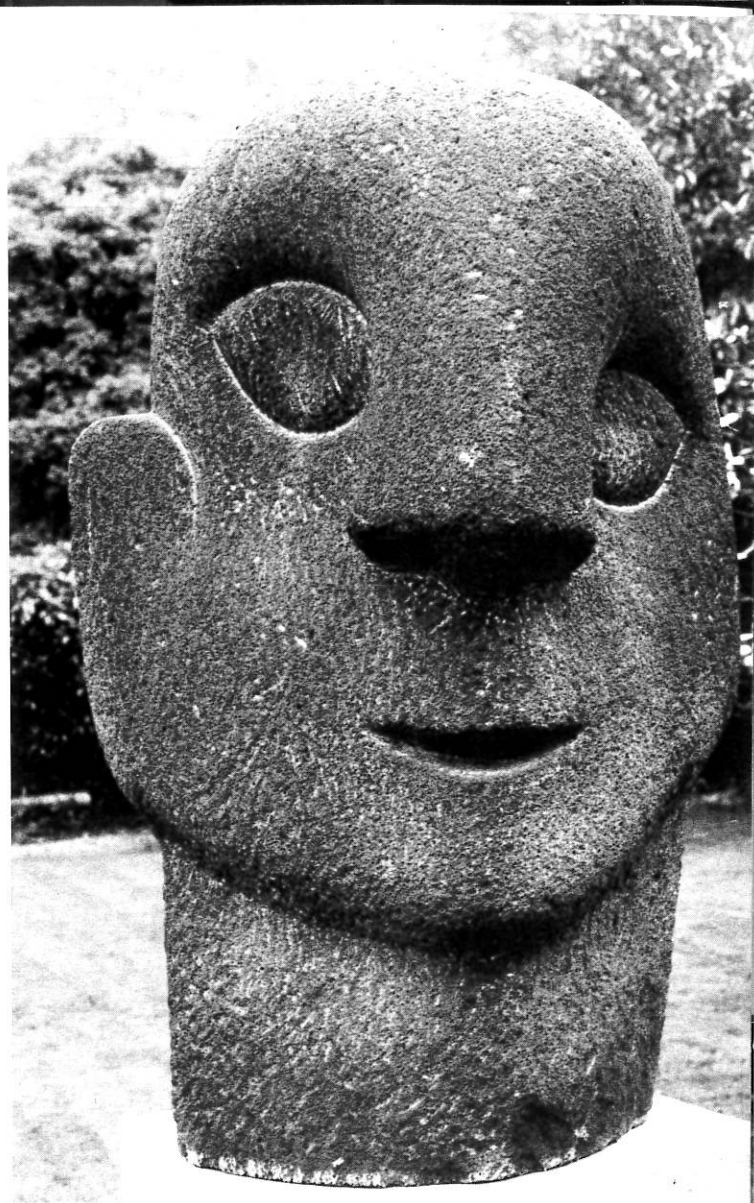
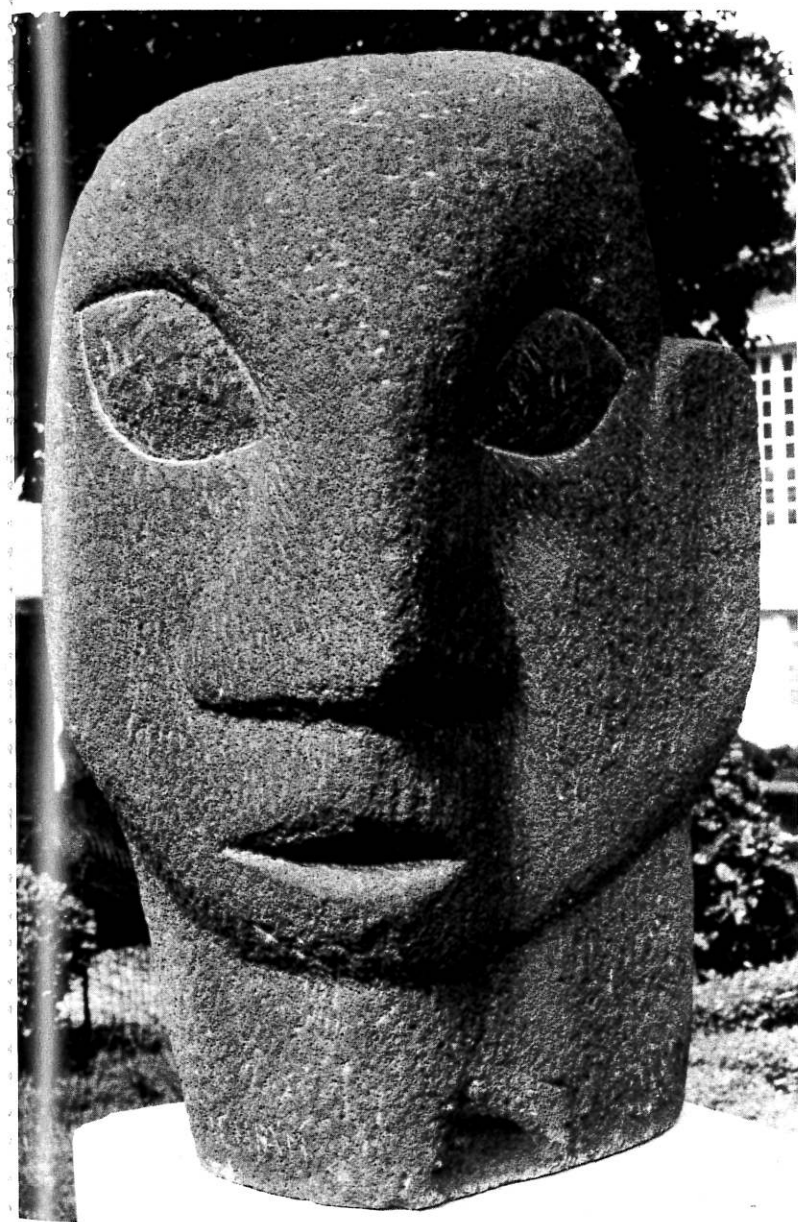


ŒDIPE ROI - bois - 1,65 m.



LE COMEDIEN - pierre volcanique - 0,80 m.

*"Sur la scène le comédien joue un drame
angoissant et tendu".*



"Voilà, il a changé, tout sourire serein".



FEMME AU CHIGNON - albâtre - 0,56 m.
"Ma femme, ODILE".



HYMNE A L'AMOUR - pierre volcanique - 2,40 m et 1,80 m - Musée Ouvert, Tefen (Israël).
"L'amour entre un homme et une femme, c'est la plus grande joie".



JARDIN DE SCULPTURES - Sèvres, vu depuis l'entrée.

ACHIAM

Né en 1916 en Israël.
Vit en France depuis 1947.
Chevalier dans l'Ordre Français des Arts et Lettres.

Prix :

- 1947 : Prague, Grand Prix International du Concours "Projet de monument symbolisant la renaissance de LIDICE, ville martyre".
- 1953 : Paris/Genève, Prix Neuman.
- 1955 : Paris, Grand Prix de l'Ambassade d'Israël.
- 1965 : Paris, Grand Prix des Beaux-Arts de la Ville de Paris.
- 1978 : Paris, Prix Cécile Lenchener.

Principales expositions particulières :

- 1948 : Paris, Galerie René Drouin.
- 1953 : Paris, Galerie René Breteau.
- 1957 : Paris, Galerie Lara Vinci.
- 1965 : Paris, Galerie Paul Ambroise.
- 1966 : Philadelphie (USA), Civic Center Museum.
- 1967 : Paris, Galerie Paul Ambroise.
- 1969 : Nancy, Musée des Beaux-Arts.
- 1971 : Lausanne (Suisse), Galerie l'Entracte.
- 1973 : Amsterdam (Hollande), Israël-Galerie.
- 1976 : Paris, Galerie Paul Ambroise.
- 1980 : Haïfa (Israël), Musée de l'Université,
Einsenstatd (Autriche), Palais des Princes Esterhazy.
- 1984 : Paris, Galerie Sculptures.
- 1985 : Paris, Jardin des Plantes, III^e Triennale Européenne de sculpture.
- 1986 : Meudon (92), au Centre Culturel et au Musée d'Art et d'Histoire.
- 1988 : Tefen (Israël), Musée Ouvert.
- Participe à la plupart des Salons Français.
- A représenté la France aux Symposiums Internationaux de sculpture en Autriche (1960) et Yougoslavie (1963).

Œuvres acquises :

- par le Musée national d'Art Moderne, Paris,
- par le Fond national d'Art Contemporain,
- par le Musée d'Art Moderne de la Ville de Paris,
- par le Gratz College, Philadelphie (USA),
- par le Musée Ouvert, Tefen (Israël),
- par le Musée Esterhazy, Einsenstatd (Autriche),
- par différentes collections privées.

Exposition permanente :

Jardin de Sculptures - ACHIAM -12, rue Maurice Berteaux - 92310 Sèvres -
Téléphone : 46.26.16.46.

Je remercie les photographes qui ont permis la réalisation de ce livre :

– ma femme, Odile

ainsi que :

– Pierre Michelet (page 43).

– Roland Surel (page 60).

– Ernest Waelder (page 15).

Table des illustrations

ACCOUCHEMENT	Granit	31
ADAM & EVE	Pierre volcanique	33
ASTARTE	Calcaire	29
LE BAISER	Pierre volcanique	22
LE BELIER	Marbre	51
LE BISON	Pierre volcanique	40 - 41
LE CHANTEUR	Albâtre	49
LE CHAT	Bronze	52
LE COMEDIEN	Pierre volcanique	56 - 57
LE CRI	Pierre de Maurienne	47
DANSE	Bois	35
LE DESIR	Pierre volcanique	1 - 2 - 3
LA DOUCE	Granit	45
FEMME	Granit	27
FEMME ASSISE	Pierre volcanique	9
FEMME AU CHIGNON	Serpentine	17
FEMME AU CHIGNON	Albâtre	58
FEMME ENCEINTE	Albâtre	21
FEMME ENCEINTE	Pierre volcanique	26
LES FILS DE NOE	Pierre volcanique	16
FRUIT MUR	Pierre volcanique	24
GOLIATH	Grès calcaire	32
LA GITANE	Pierre de Maurienne	34
GRANDE TETE	Bois	10
L'HOMME A L'ACCORDEON	Albâtre	48
L'HOMME ET LA FEMME	Pierre volcanique	30
HYMNE A L'AMOUR	Pierre volcanique	59
JARDIN DE SCULPTURES (Sèvres)	60
JEUNE HOMME	Pierre volcanique	14
JOB	Pierre volcanique	6
JOB	Serpentine	39
JOUEUR DE CONTREBASSE	Pierre volcanique	13
JOUEUR DE CORNE	Pierre volcanique	12
JOUEUR DE GUITARE	Pierre volcanique	25
JULIETTE GRECO	Serpentine	43
LE GRAND KIBBOUTZNIK	Calcaire	54
MADO	Bois	4
MATERNITE	Bronze	8
MATERNITE ACCROUPIE	Pierre volcanique	44
MATERNITE ASSISE	Serpentine	28
LE MESSIE	Granit	38
ŒDIPE ROI	Bois	55
L'OISEAU	Albâtre	53
PETITE FEMME AGENOUILLEE	Albâtre	20
LE PROPHETE	Bois	37
REVE D'AMOUR	Pierre de Maurienne	46
LE ROI DAVID	Granit	15
LE ROI SAUL	Bois	11
SERENITE	Pierre de Maurienne	42
SOURIRE	Serpentine	17
GRANDE TETE A 2 FACES	Pierre volcanique	18
TETE AVEC TROU	Calcaire	19
TETE ENIGMATIQUE	Pierre volcanique	36
TORSE	Pierre volcanique	23
TORSE DE JEUNE FILLE	Pierre volcanique	5
LA TORTUE	Serpentine	50
TOUR DE BABEL	Matières diverses	7

IMPRIMERIE LA GUTENBERG
18, AVENUE DE PARIS
VERSAILLES

